

Osnova školení bezpečnosti práce

ZBB 24
strana 1 z 8

Název školení

Zaměstnanci zhotovitelů firem a zaměstnanci s pohyblivým výkonem práce

Kód

ZBB 24 – TAMEH Czech s.r.o. / 4970 - objekt Revizní věže ELO

Obor, profese

Zaměstnanci zhotovitelů firem, zaměstnanci AMO s pohyblivým výkonem práce

Cyklus školení

3 roky

Lektor (pověřený zaměstnanec žadatele) zpracuje podle podmínek pracoviště osnovu školení, v níž uvede konkrétní údaje dané pro toto pracoviště.

Osnova školení musí obsahovat všechny níže uvedené části. V případě, kdy se daná část provozu netýká (např. v provozu se nenacházejí prostory s nebezpečím výskytu plynu), napíše se „netýká se“.

Povinnost školení pro zaměstnance AMO s pohyblivým výkonem práce z této osnovy je stanovena pouze v rozsahu bodů: a) – o).

Zaměstnanec AMO podpisem do záznamového listu osnovy ZBB24, že byl proškolen z osnovy ZBB24.

Po proškolení zaměstnance AMO z osnovy ZBB24 provede pověřený zaměstnanec zápis do zápisníku bezpečnosti práce.

Po proškolení pověřeného zaměstnance externího zhotovitele, předá lektor prokazatelným způsobem pověřenému zaměstnanci zhotovitele kopii této osnovy. Pověřený zaměstnanec zhotovitele podpisem do záznamového listu osnovy ZBB24 potvrdí, že byl proškolen z osnovy ZBB24. Následně prokazatelně proškolí své podřízené (dodavatele, subdodavatele atp.), kteří podpisem do záznamového listu osnovy ZBB24 nebo montážního/stavebního deníku potvrdí, že byli proškoleni z osnovy ZBB24.

Vzor záznamu do ZBP, rubrika „Školení z bezpečnostních předpisů (vstupní na pracovišti“)

Dne: 15.4.2015 prověřen ze znalosti osnovy ZBB24 pro
pracoviště: teplárna
Ověření znalostí provedl: Karel Vzor

Podpis:

U nedatovaných citovaných dokumentů se používá pouze nejnovější vydání citovaného dokumentu včetně všech změn.

Osnova školení bezpečnosti práce

ZBB 24
strana 2 z 8

Název školení	Zaměstnanci zhotovitelských firem a zaměstnanci s pohyblivým výkonem práce
Kód	ZBB 24 – TAMEH Czech s.r.o. / 4970 - objekt Revizní věže ELO
Obor, profese	Zaměstnanci zhotovitelských firem, zaměstnanci AMO s pohyblivým výkonem práce
Cyklus školení	3 roky

Osnova:

Před zahájením prací zaměstnanců zhotovitelských firem zajistí žadatel provedení školení bezpečnosti práce v rozsahu seznámení s:

- a) Přístupovými cestami, průchody a přechody až na své pracoviště, k určené závodní jídelně a závodní prodejně, sociálním zařízením, zdravotnímu středisku**

Přístupová cesta vede od Jižní brány, kolem Kalírny, Slévárny, točny SJV a Licího stroje. Objekt Revizní věže (dále jen RV) se nachází mezi Licím strojem a rozvodnou 110 kV ELO. Závodní jídelna se nachází v sociální budově Závodu 16 – MiniHuť. Sociální zařízení se nachází v sociální části objektu RV. Zdravotní středisko je na poliklinice, vedle hlavní brány, před vjezdem do areálu podniku.

- b) Vymezením pracoviště, na kterém se mohou pohybovat**

Jedná se o sociální část, prostory dílen, kompresorové stanice, výměníku, revizní věže, vnitřního a venkovního olejového hospodářství. Pracoviště bude přesně vymezeno a specifikováno před zahájením prací, v „Zápise o předání pracoviště“, nebo ve Stavebně - montážním deníku zhotovitele.

- c) Riziky možného ohrožení života a zdraví a s opatřeními na ochranu před působením těchto rizik; rizika musí být jednoznačně definována**

Zaměstnanci zhotovitele byli seznámeni v rozsahu vymezeného pracoviště s mechanickými, hygienickými a zdravotními riziky, včetně používání příslušných OOPP, dále s riziky možného ohrožení života a zdraví a opatřeními na ochranu před působením těchto rizik, viz. příloha č.5 Posouzení rizik – objekt Revizní věže ELO.

- d) Nebezpečným prostředím, škodlivinami a ochranou proti nim (včetně bezpečnostních listů chemikálií, se kterými přijdou pracovníci zhotovitele do styku, popř. bezpečnostních pravidel platných pro dané pracoviště a konkrétní pracovní činnost, a sběrnými místy odpadu)**

V prostoru Revizní věže a v prostorech vnitřního a venkovního olejového hospodářství mohou zaměstnanci zhotovitele přijít do styku s inhibovaným transformátorovým olejem Lyra X. V případě výkonu činnosti ve výše uvedených prostorech jsou zaměstnanci zhotovitele seznámeni s bezpečnostním listem, včetně postupu při zasažení touto látkou. Bezpečnostní listy všech zde používaných chemikálií jsou uloženy v digitální podobě v PC v kanceláři mistra stř. 4970 - v případě potřeby jsou s nimi zaměstnanci zhotovitele seznámeni.

e) Veškerým zabezpečovacím zařízením, jeho významem a funkcí

Prostor Revizní věže a vnitřní části olejového hospodářství je vybaven čidly elektrické požární signalizace (EPS). Signalizace je vyvedena do ústředny EPS, umístěné v elektroobjektu MH – provozovatel 4621. V případě zjištění požáru v těchto prostorech je možno přivolat hasiče vybavením tlačítka hlásiče požáru, které je umístěno z venkovní strany budovy RV (vedle bočních dveří, určených pro vstup do tohoto prostoru).

f) Zákazy a příkazy bezpečnostního charakteru na stanoveném pracovišti a ostatními opatřeními a okolnostmi k zajištění bezpečné a zdravotně nezávadné práce, vyplývající z požadavků uvedených ve smlouvě

Zaměstnanci zhotovitelů jsou povinni:

Používat pouze vyhrazené komunikace.

V případě výkonu práce ve výšce používat osobní ochranné prostředky proti pádu.

Respektovat bezpečnostní návěští a tabulky.

Používat předepsané OOPP pro jednotlivé prostory, v závislosti na druhu vykonávané činnosti.

Veškeré pracovní postupy, prováděné manipulace a zkoušky konzultovat s mistrem stř. 4970, nebo jeho zástupcem.

Počínat si tak, aby svou činností neohrožovali zaměstnance objednatele, případně zaměstnance ostatních pracovních skupin.

Udržovat pořádek na pracovišti - používaný materiál a vzniklé odpady ukládat pouze na místech k tomu určených.

Připojovat se pouze ke zdrojům el. energie předem určeným.

V případě použití instalovaných hasících přístrojů nahlásit tuto skutečnost mistrovi stř. 4970, nebo jeho zástupci.

V případě zjištění jakékoliv bezpečnostní závady, ev. úniku oleje a jiných nebezpečných látek okamžitě informovat mistra stř. 4970, nebo jeho zástupce.

Zaměstnancům zhotovitele je zakázáno:

Demontovat instalované kryty a zábrany.

Vstupovat na jeřábovou dráhu a plošiny jeřábu 3,2t a zdvihadla 100t, pokud to výkon jejich činnosti nevyžaduje.

Provádět manipulace s instalovaným elektrickým zařízením v rozvaděčových polích a rozvaděčích, event. jejich úpravy a opravy bez vědomí a souhlasu mistra stř. 4970, nebo jeho zástupce.

g) Číslem a místem nejbližšího orientačního bodu první pomoci

12/13 – Licí stroj

h) Prostorami s nebezpečím výbuchu v konkrétních místech a s podmínkami předcházení vzniku výbušné atmosféry dle Dokumentace o ochraně před výbuchem

Zhotovitel byl seznámen s Dokumentací o ochraně před výbuchem, ve smyslu nařízení vlády č. 406/2004 Sb., pro objekt Revizní věž ELO

i) Požadavky na nářadí, nástroje a OOPP používané v prostorech s nebezpečím výbuchu plynů, par a prachů dle BPo– 12

Zaměstnanci vykonávající činnosti v prostoru s nebezpečím výbuchu nebo požáru musí být vybaveni zařízením, nářadím a nástroji, které splňují požadavky na zamezení vzniku elektrostatického náboje.

Svařovací sada (tlakové láhve i hadice) musí být kontrolována a revidována dle platné legislativy a v souladu s PoŘV 36 – Kontrola, evidence a práce s kyslíkovými a plynovými hadicemi.

j) Vyhrazenými prostory pro kouření

Kouření je zakázáno v celém areálu ArcelorMittal Ostrava a.s.
Zákaz kouření zahrnuje i zákaz použití tzv. „elektronických cigaret“.

k) S režimem vstupu a jeho ohlašování

Příchod na pracoviště, zahájení prací, rozsah prováděné činnosti, ukončení prací, stav zařízení po ukončení činnosti a odchod z pracoviště vždy nahlásit zástupci objednatele – mistrovi stř. 4970, nebo jeho zástupci. Práce vykonávané v průběhu odpoledních a nočních směn, případně ve dnech pracovního volna, je zhotovitel povinen předem oznámit – možno provádět pouze se souhlasem zástupce objednatele.

l) Povinností zajistit si doplnění informací z osnovy ZBB24 o aktuální informace týkající se bezpečnosti práce (probíhající opravy, odstávky, místa s dočasně zvýšeným nebezpečím atp.)

Zaměstnanci zhotovitele jsou seznamováni s probíhajícími opravami, odstávkami a místy s dočasně zvýšeným nebezpečím dle aktuálního stavu. O konkrétním seznámení je proveden zápis v Zápisu o předání pracoviště, nebo ve Stavebně - montážním deníku zhotovitele.

m) Povinností a způsobem poskytnutí a zajištění první pomoci při úrazech a otravách v ArcelorMittal Ostrava a.s. viz. příloha č.1

Zaměstnanec, který zjistí ohrožení života a zdraví, nebo havárii, je povinen bez prodlení přivolat pomoc spoluzaměstnanců a v jejich součinnosti zajistit a provést podle havarijního plánu první pomoci:

Vyloučení působení zdroje ohrožení života (např. zastavení stroje či zařízení, přerušení přívodu energie - elektřiny, plynu, páry, stlačeného vzduchu, vody)

Vyproštění nebo odtažení zraněného z dosahu příčin ohrožení života

Poskytnutí základních úkonů první pomoci k zachování života (dýchání z plic do plic, nepřímá masáž srdce, zástava krvácení apod.)

Přivolání lékařské a technické první pomoci

Zaměstnanec, který přivolává lékařskou a technickou první pomoc zajišťuje navedení vozu RZP a HZS z místa nejbližšího orientačního bodu první pomoci na místo nehody (havárie) a informuje bezprostředně svého nadřízeného vedoucího zaměstnance, zodpovědného zaměstnance objednatele a závodní (popř. podnikový) dispečink.

V případě oznámení dispečinkem, nebo při jiném zjištění poruchy nebo havárie na plynovém zařízení s následným únikem plynu obsahujícího oxid uhelnatý, je nutno se řídit pokyny zodpovědných pracovníků objednatele, event. vedoucího zásahu.

n) Požární poplachovou směrnicí, Havarijní a první pomoc (Rescue)

Požární poplachová směrnice - Havarijní a první pomoc je umístěna nad telefonem, v dílně stř. 4970. Obsahuje postup v případě vzniku požáru, úrazu a poruchy, s uvedením důležitých telefonních čísel, včetně čísla nejbližšího orientačního bodu ZS.

o) Další specifické požadavky závodu

Jsou – li zaměstnancům zhotovitele zapůjčeny klíče od objektu, přebírá na sebe vedoucí práce zhotovitele povinnost uzamknout předané prostory po jejich opuštění, event. během výkonu činnosti, z důvodu zamezení vstupu nepovolaným osobám.

V případě vzniku skoronehody, pracovního úrazu, nebo havárie je vedoucí práce zhotovitele povinen tuto skutečnost nahlásit zodpovědnému zástupci objednatele - mistrovi stř. 4970, nebo jeho zástupci.

p) Integrovaným systémem řízení jakosti, ekologie, bezpečnosti a ochrany zdraví při práci a prevence závažných havárií (viz. příloha č.4 K – Instrukční list č. 2/2019 „Školení IMS“)

Zaměstnanci zhotovitele seznámeni s Integrovaným systémem řízení jakosti, ekologie, bezpečnosti a ochrany zdraví při práci a prevence závažných havárií dle K – Instrukčního listu č. 1/2016 „Školení IMS“.

q) Postupem výroby (pouze v nezbytném rozsahu)

V objektu RV ELO se nenachází žádná výrobní technologie. Jedná se o prostory, ve kterých se provádí opravy elektrických zařízení vysokého a velmi vysokého napětí.

r) Zakázanými a nebezpečnými manipulacemi

Veškeré manipulace s instalovanými stroji a zařízeními, se kterými nebyli zaměstnanci zhotovitele seznámeni a prokazatelně přezkoušeni z jejich obsluhy jsou zakázány. Tyto činnosti zajistí v případě potřeby na základě požadavku zhotovitele zaměstnanci objednatele. Jedná se o níže uvedené činnosti:

Manipulace s jeřábem 3,2t a zdvihadlem 100t v revizní věži

Manipulace s ventily potrubního rozvodu uskladněného transformátorového oleje v prostoru revizní věže a olejového hospodářství.

Manipulace s vraty v revizní věži

Práce na instalovaných strojích a zařízeních

V případě nutnosti provádění svařečských prací, prací s otevřeným ohněm a činností s nebezpečím vzniku požáru v prostorech RV a olejového hospodářství, je možné tyto práce provádět pouze se souhlasem objednatele – mistra stř. 4970. Ten vystaví na základě požadavku zhotovitele Příkaz pro práce se zvýšeným nebezpečím. Totéž platí i pro vstup do stísněných prostor.

s) S konkrétním umístěním lékárničky a hasicího přístroje na pracovišti

Lékárnička se nachází v místnosti archivu v sociální části objektu RV – ELO. S umístěním lékárničky a hasicích přístrojů zaměstnanci zhotovitele seznámeni v rámci pochůzky po pracovišti před zahájením práce.

t) Číslem telefonu protiplynové služby ArcelorMittal Ostrava a.s.

7255

u) Zákazem požívání alkoholických nápojů a jiných návykových látek před a během pracovní doby v celém areálu ArcelorMittal Ostrava a.s.

V celém areálu ArcelorMittal Ostrava a. s. je zákaz používání alkoholických nápojů a jiných návykových látek před a během pracovní doby a rovněž nastupovat k výkonu pracovní činnosti pod vlivem těchto látek.

v) Postupem pro izolaci agregátů dle PoŘBč.11, viz. příloha č.2

Zaměstnanci zhotovitele seznámeni s postupem pro izolaci agregátů. Každý požadavek na odpojení, zajištění, odjištění a zapojení agregátů je nutno hlásit mistrovi stř. 4970, nebo jeho zástupci a zapsat do Knihy zajištění agregátů.

w) Systémem bezpečné práce v jeřábové dopravě pro dané pracoviště

Zaměstnancům zhotovitele je umožněno vystupovat na jeřábové dráhy a manipulovat s jeřábem 3,2 t a zdvihadlem 100 t pouze se souhlasem zodpovědné osoby objednatele – mistra stř. 4970, nebo jeho zástupce. Provádět jeřábnické a vazačské práce je umožněno po předložení platného jeřábnického a vazačského průkazu a po zaškolení s obsluhou výše uvedených zdvihacích zařízení. Veškeré činnosti je nutno provádět v souladu s Pokynem ředitele společnosti TAMEH Czech s.r.o. Po4 13-TK Systém bezpečné práce pro užívání zdvihacích zařízení TAMEH.

x) Povinností prokazatelně proškolit své zaměstnance a zaměstnance svých subdodavatelů z osnovy tohoto školení

Vedoucí a pověřený zaměstnanec zhotovitele je povinen proškolit všechny své zaměstnance, kteří budou vykonávat jakoukoliv činnost na pracovištích objednatele s osnovou tohoto školení a dalšími souvisejícími předpisy zde uvedenými, včetně proškolení zaměstnanců svých subdodavatelů. Vedoucí zaměstnanec zhotovitele byl pochůzkou seznámen s riziky na místě prací a vymezením pracoviště, dále s umístěním RHP a rovněž se všemi skutečnostmi a místy, které byly obsahem tohoto školení.

Zaměstnanci zhotovitele jsou povinni dodržovat v plném rozsahu ustanovení Nařízení vlády 362/2005 Sb. o bližších požadavcích na BOZP na pracovištích s nebezpečím pádu z výšky nebo do hloubky.

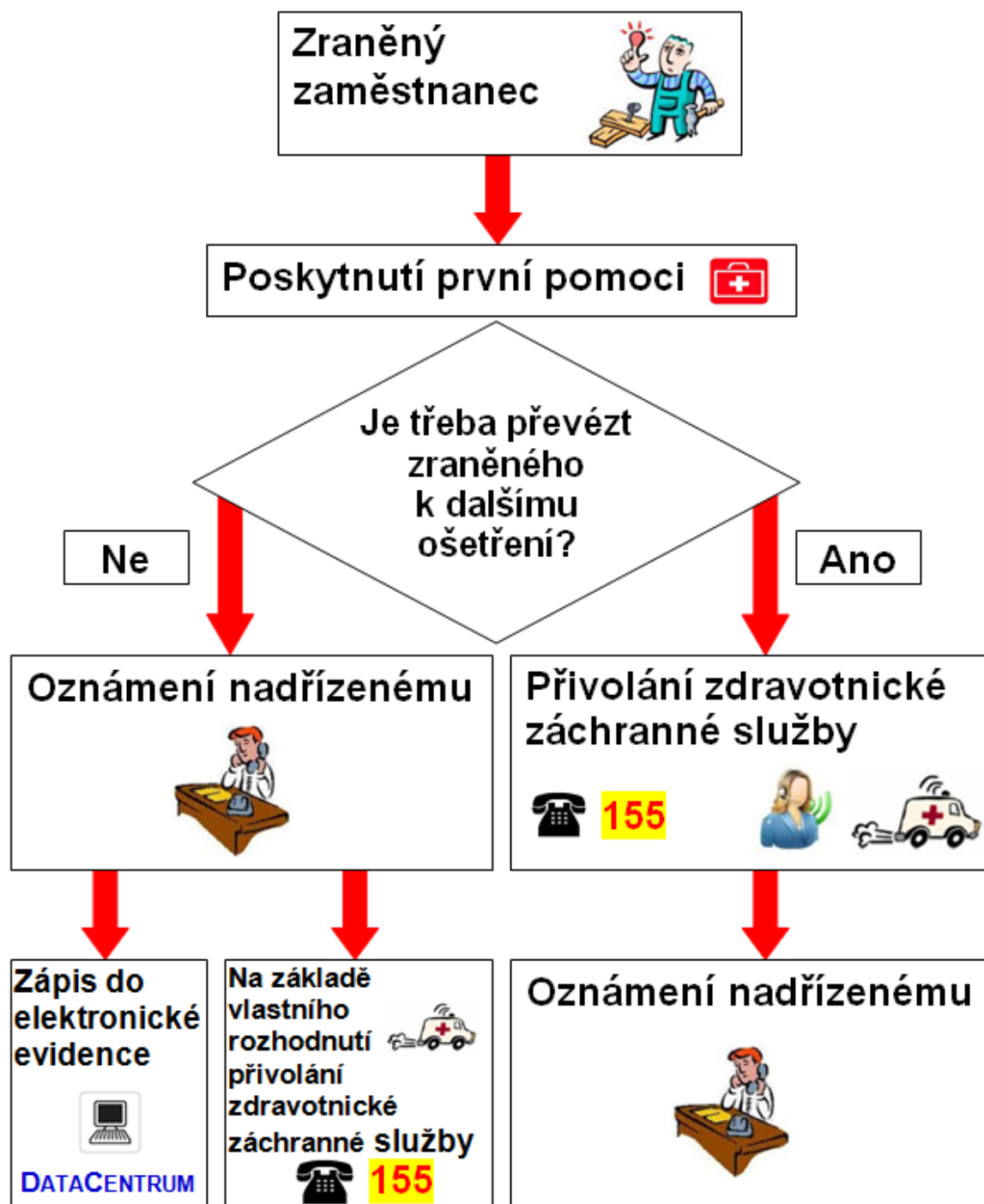
Provedeno školení o požární ochraně pro zaměstnance zhotovitelských firem dle tematického plánu a časového rozvrhu uvedeného v OS N - 3.192, příloha č. 4.

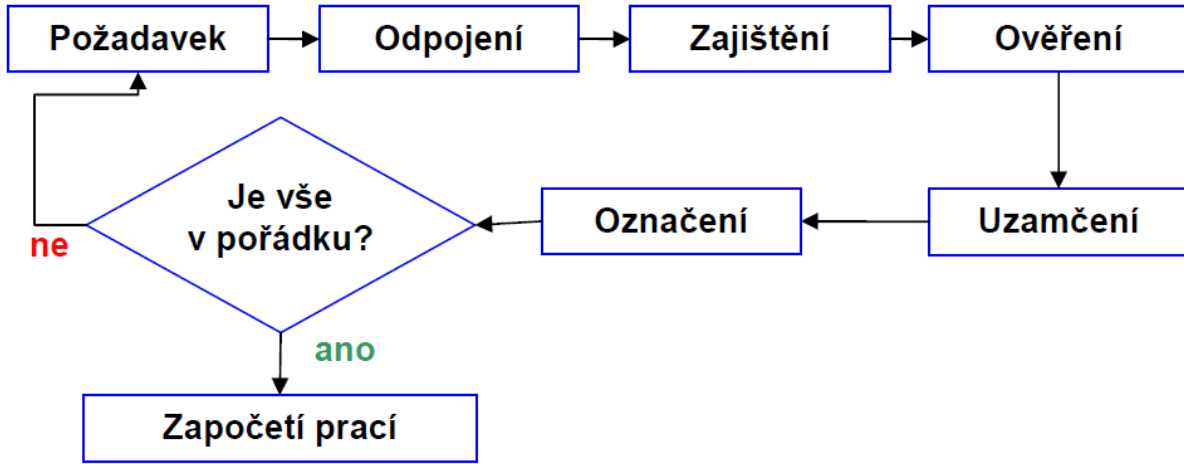
- y) Požadavkem na předložení seznamu vlastních chemikálií (např. automobil. benzín v kanystrech, barvy apod.), které bude zhotovitel pro svoji činnost v areálu ArcelorMittal Ostrava a.s. používat (dovážet), a odeslání tohoto seznamu pověřené osobě oddělení B2, a případně předložení bezpečnostních pravidel.**

Jsou-li v rámci výkonu činnosti dováženy a používány chemické látky, je povinností zhotovitele informovat o této skutečnosti mistra stř. 4970, nebo jeho zástupce, předložit seznam těchto látek, případně bezpečnostních pravidel. Zpracovaný seznam těchto chemických látek a bezpečnostní pravidla je nutno odeslat pověřené osobě oddělení B2 – Hygiena a zdraví. Odpovědná osoba oddělení B2 je: Vinklerová Šárka RNDr. / 4302

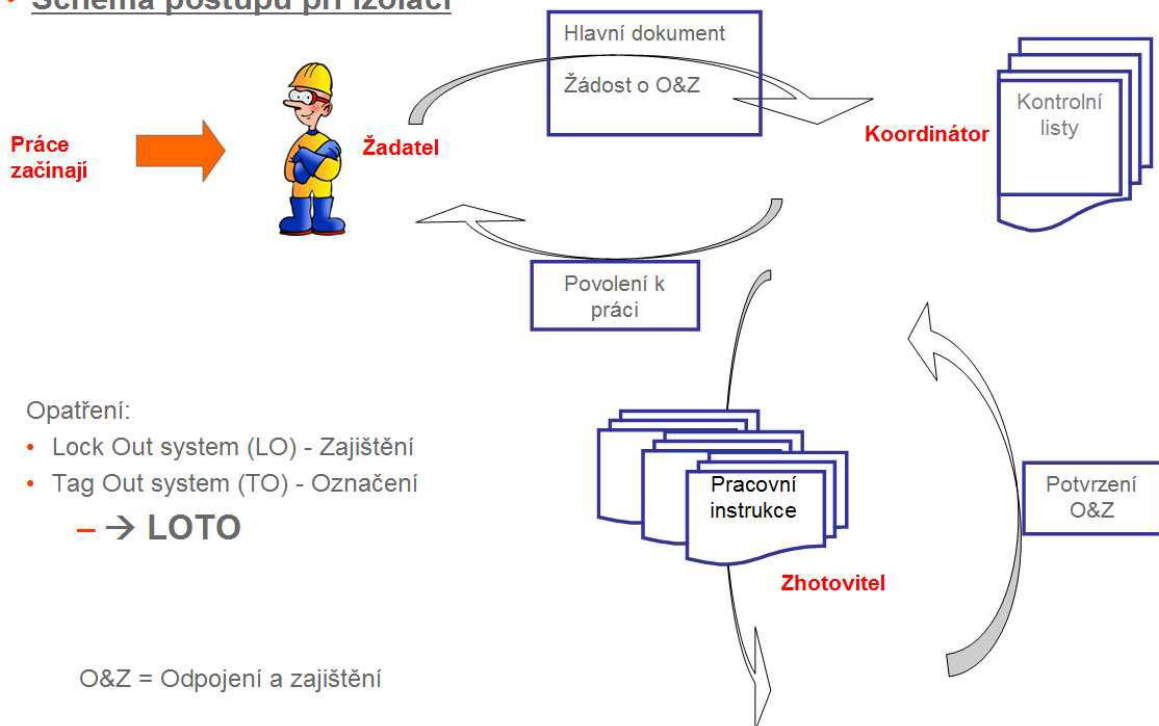
Školení provádí:	Mistr stř. 4970, nebo jeho zástupce
Záznam o školení:	písemný záznam, např.: stavební, montážní deník, v případě zaměstnanců AMO do ZBP
Platí od: 1. 6. 2019	Nahrazuje: osnovu ZBB 24 z 1. 2. 2018, vydání 4, revize 0
Zpracoval: 4970 - Jiří Zachník tel.: 2674	Schválil: 4/ŘSB – Ing. Aleš Poláček tel.: 6163
Vydání: 5	Revize: 0

Ošetření zraněného spoluzaměstnance





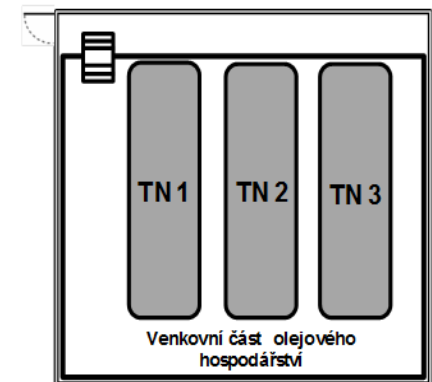
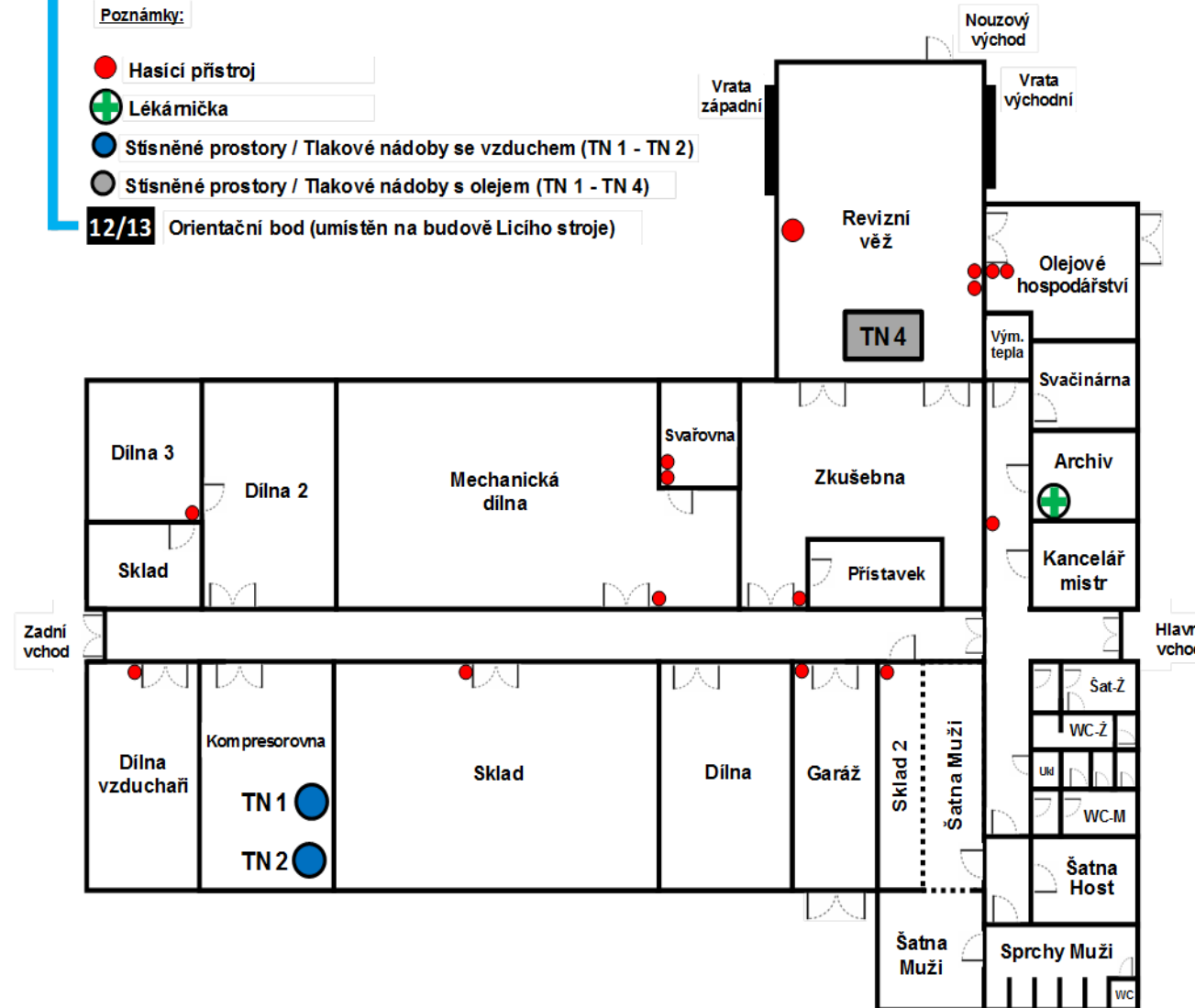
• **Schéma postupu při izolaci**



Směr
Lici stroj

Poznámky:

- Hasící přístroj
- ⊕ Lékárníčka
- Stísněné prostory / Tlakové nádoby se vzduchem (TN 1 - TN 2)
- Stísněné prostory / Tlakové nádoby s olejem (TN 1 - TN 4)
- 12/13** Orientační bod (umístěn na budově Liciho stroje)



Instrukční list TAMEH č. 2/2019**IMS – Integrovaný systém řízení****Instrukce k seznámení****a) nových zaměstnanců TAMEH,****b) dalších osob, jejichž práce je řízena organizací (tzn. zaměstnanců externích poskytovatelů pracujících v areálu společnosti ArcelorMittal Ostrava a.s.) s integrovaným systémem řízení kvality, ekologie, bezpečnosti a ochrany zdraví při práci, hospodaření s energií a prevence závažných havárií.****1 Úvod**

TAMEH Czech s.r.o. (TAMEH), ArcelorMittal Ostrava a.s. (AMO), ArcelorMittal Tubular Products Ostrava a.s. (AMTPO), ArcelorMittal Distribution Solutions Czech Republic, s.r.o. (AMDS CR), ArcelorMittal Engineering Products Ostrava s.r.o. (AMEPO), ArcelorMittal Technotron s.r.o. (AMT) mají zaveden společný integrovaný systém řízení kvality, ekologie, bezpečnosti a ochrany zdraví při práci, systém managementu energií a prevence závažných havárií (IMS), založený na plnění požadavků:

- a) EN ISO 9001 – Systémy managementu kvality;
- b) EN ISO 14001 – Systémy environmentálního managementu;
- c) ISO 45001 – Systémy managementu bezpečnosti a ochrany zdraví při práci (náhrada OHSAS 18001:2007);
- d) EN ISO 50001 – Systémy managementu hospodaření s energií;
- e) zákona č. 224/2015 Sb., o prevenci závažných havárií způsobených vybranými nebezpečnými chemickými látkami a chemickými směsmi.

2 Tento instrukční materiál podává základní informace:

- a) o vymezení, účelu a Cílech IMS;
- b) o hlavních záměrech TAMEH vyjádřených v Politice IMS;
- c) pro zvýšení povědomí zaměstnanců TAMEH a dalších osob, jejichž práce je řízena organizací, o IMS;
- d) o povinnostech stanovených interními pravidly společnosti TAMEH, jejichž dodržování se vztahuje jak na zaměstnance TAMEH, tak na další osoby, jejichž práce je řízena organizací.

3 Účelem IMS je zajistit:

- a) standardní podmínky ve výrobě a omezit působení nahodilých vlivů;
- b) technologickou a bezpečnostní způsobilost výrobních zařízení, odbornou způsobilost osob, jejichž práce je řízena organizací;
- c) dodržování stanovených zásad a dokumentovaných postupů;

- d) zajistit porozumění potřebám a očekávání zainteresovaných stran;
- e) požadovanou kvalitu produktů a služeb, stabilitu dodávek, splňujících požadavky zákazníků;
- f) plnění závazných požadavků v oblasti ochrany životního prostředí, bezpečnosti a ochrany zdraví při práci, hospodaření s energií a prevence závažných havárií;
- g) optimální hospodaření s energetickými médii, snižování finanční a energetické náročnosti;
- h) snižování dopadů naší činnosti, výrobků a služeb na ŽP;
- i) zvyšování úrovně ochrany zdraví při práci a pracovního prostředí;
- j) identifikování problémových oblastí, určení příčin, realizování nápravných opatření;
- k) v rámci plánování zvažování rizik a příležitostí a přijímání opatření k jejich řešení.

4 Vymezení IMS/ povědomí o IMS:

- a) IMS je uplatněn u všech procesů a činností zabezpečovaných v TAMEH.
- b) IMS se vztahuje na všechny zaměstnance TAMEH a na další osoby, jejichž práce je řízena TAMEH.
- c) Odpovědnost za integrovaný systém má ředitel společnosti TAMEH. Ten jmenuje představitele vedení a svěřuje mu pravomoci k rozhodování a řízení v dané oblasti.
- d) Koordinaci společného postupu společností TAMEH, AMO a DS při udržování, kontrole a zlepšování IMS zajišťuje Rada IMS a Pracovní skupiny IMS, řízené PV IMS jednotlivých společností a závodů AMO.

5 Hlavní záměry a závazky

Vedení společnosti TAMEH pro oblasti systému řízení kvality, ekologie, bezpečnosti a ochrany zdraví při práci, managementu hospodaření s energií a prevence závažných havárií jsou vyjádřeny v dokumentu PříŘS 20xx/xx Úkoly a programy k naplnění Cílů TAMEH Czech s.r.o. pro rok 20xx, platném v daném roce.

Kvalita výrobků a služeb, ochrana životního prostředí, bezpečnost a ochrana zdraví zaměstnanců, hospodaření s energií a požární ochrana a prevence závažných havárií patří k nejvyšším prioritám společnosti. Neustálým zlepšováním se zavazujeme zejména:

- a) zvyšovat spokojenost zákazníků a dalších zainteresovaných stran s kvalitou poskytovaných výrobků, procesů a služeb;
- b) rozšiřovat nabídku sortimentu výrobků dle požadavků zákazníků za dodržení požadované kvality;
- c) předcházet znečištění a snižovat negativní vlivy naší činnosti na životní prostředí;
- d) předcházet možnosti vzniku mimořádných situací, jejichž důsledky by mohly mít negativní vliv na zdraví zaměstnanců, životní prostředí a majetek;
- e) zvyšovat úroveň ochrany zdraví a pracovního prostředí;
- f) minimalizovat počet pracovních úrazů, nemoci z povolání, nehod a havárií;
- g) snižovat finanční náročnost v oblasti hospodaření s energií;

h) komunikovat a spolupracovat s místní správou, veřejností a zákazníky s cílem podávat objektivní informace o vlivech a. s. na životní prostředí a bezpečnost občanů.

i) motivovat zaměstnance a zvyšovat jejich povědomí, odborné znalosti a dovednosti v oblasti zabezpečování kvality, ochrany životního prostředí, hospodaření s energií, bezpečnosti práce a prevence závažných havárií.

Od zaměstnanců se očekává:

- a) odpovědný přístup k plnění všech stanovených úkolů;
- b) dodržování dokumentovaných postupů a předpisů firmy;
- c) aktivní přístup k růstu osobní kvalifikace a kompetencí;
- d) hledání možností zlepšování kvality, ochrany ŽP, bezpečnosti a ochrany zdraví při práci a snižování energetické náročnosti v rámci svých pracovišť.

6 Seznámení

Noví kmenoví zaměstnanci TAMEH a další osoby, jejichž práce je řízena organizací, jsou tímto IL seznámeni se skutečností, že organizace, pro kterou pracují, má zaveden IMS a stanoveny cíle, kterých chce dosáhnout. Musí si být vědomi skutečnosti, že jejich činnost je součástí procesů vedoucích k dosažení těchto cílů a spokojenosti zákazníků a dalších zainteresovaných stran.

V praxi to znamená, že v rámci vstupního školení jsou zaměstnanci poučeni o povinnostech ve vztahu k dodržování jak obecně platných interních pravidel TAMEH, (u zaměstnanců externích poskytovatelů v rozsahu stanoveném v Obchodní smlouvě uzavřené mezi žadatelem - TAMEH a zhotovitelem služby), tak i předpisů platných pro zabezpečování činnosti na daném pracovišti.

7 Rozsah vstupního školení

7.1 Noví zaměstnanci TAMEH a zaměstnanci externích poskytovatelů, pracující na dohodu o pracích konaných mimo pracovní poměr

- a) Osnova školení bezpečnosti práce ZBB 08 (včetně specifikací vztahujících se k danému pracovišti);
- b) Instrukční list TAMEH 2/2019 – IMS.

7.2 Zaměstnanci externích poskytovatelů pracujících na smlouvu o dílo:

- a) Seznámení zaměstnanců externích poskytovatelů s povinností dodržovat interní pravidla TAMEH v oblastech BOZP, požární ochrany, hospodaření s energií, ekologie, ostražky, povolování vstupu a práce na vyhrazených technických zařízeních podle přílohy platné Obchodní smlouvy při povolování vstupu.
- b) Školení Bezpečnosti práce podle osnovy ZBB 24 pro zodpovědné zaměstnance zhotovitele.

c) Školení o PO a PZH pro vedoucí zaměstnance zhotovitele. Vedoucí zaměstnanci zhotovitele pak prokazatelně před zahájením prací proškolí své zaměstnance a sub-dodavatele o PO a PZH dle osnovy školení BP 0400.

d) Školení o požadavcích a povinnostech zaměstnanců externích poskytovatelů dodržovat interní pravidla podniku v oblasti ochrany životního prostředí, platná pro dané pracoviště, o postupech při vzniku havárie nebo ohrožení životního prostředí.

e) Informace o požadavcích a povinnostech zaměstnanců externích poskytovatelů dodržovat interní pravidla podniku při poskytování služeb z hlediska IMS v rozsahu tohoto školícího materiálu.

8 Povinnosti zaměstnanců TAMEH a zaměstnanců externích poskytovatelů

Zaměstnanci TAMEH a zaměstnanci externích poskytovatelů jsou při zabezpečování činností v oblasti IMS povinni dodržovat:

a) interní pravidla TAMEH pro oblasti bezpečnosti a ochrany zdraví při práci, požární ochrany, ekologie, hospodaření s energií, ostrahy, povolování vstupu a práce na vyhrazených technických zařízeních, u zaměstnanců externích poskytovatelů podle přílohy platné Obchodní smlouvy, se kterými jste seznámeni při vstupním školení;

b) pracovní instrukce, technologické předpisy, pracovní a kontrolní postupy apod., vztahující se k zabezpečování činností na daném pracovišti;

c) zásady pro plnění požadavků v oblasti ochrany životního prostředí na daném pracovišti, např. pro třídění a ukládání odpadů apod.;

d) pravidla pro používání monitorovacího a měřícího zařízení s platnou dobou kalibrace;

e) zásady pro používání informačních a komunikačních prostředků a technologií, včetně zásad pro nakládání s důvěrnými informacemi, u zaměstnanců externích poskytovatelů v rozsahu stanoveném v Obchodní smlouvě;

f) pracovní postupy pro značení, manipulaci (správné použití manipulačních a přepravních prostředků), skladování materiálů, polotovarů a výrobků v celém výrobním procesu tak, aby nedošlo k poškození, záměně nebo znehodnocení materiálů a výrobků;

g) zákazy a příkazy bezpečnostního charakteru na stanoveném pracovišti, včetně povinnosti používat předepsané osobní ochranné pracovní pomůcky;

h) v případě zjištění jakýchkoliv nedostatků na pracovišti, znemožňujících plnění úkolů v souladu se zásadami stanovenými v IMS, jsou povinni se obracet na nadřízené vedoucí zaměstnance za účelem sjednání nápravy.

9 Zodpovědnost za prokazatelné proškolení nových zaměstnanců TAMEH a zaměstnanců externích poskytovatelů:

a) seznámení nových zaměstnanců TAMEH s Instrukčním listem zajistí přímí nadřízení a vedoucí zaměstnanci formou vyslání zaměstnance na úvodní adaptační školení organizované útvarem J, případně proškolením zaměstnance se záznamem do Knihy instruktáží;

b) seznámení zaměstnanců externích poskytovatelů s Instrukčním listem provedou vedoucí zaměstnanci externí firmy, příp. po dohodě vedoucí zaměstnanci daného pracoviště TAMEH, včetně zajištění písemného záznamu o školení.

Zpracoval: 4/TP - Ing. Petr Bayer

Předkládá: 4/TP - Ing. Roman Růžička

Schválil: 4/ŘSB - Ing. Petr Baranek

Dne: 30. 4. 2019

Nebezpečí	Ohrožení	Opatření k minimalizaci rizika
Naražení, odření, poškrábání	Kontakt s hranami instalovaného zařízení a uskladněného materiálu při opravách a údržbě instalovaného zařízení, nebo vlivem poruchy osvětlení	Ochranný oděv, ochranná přilba, pracovní obuv, ochranné brýle, pracovní rukavice
Vystříknutí kapalin	Při provádění manipulací a úprav oleje vlivem technické závady, nebo nevhodné manipulace, práce na tlakových nádobách stabilních (vodárna, výměník), porucha instalovaných zařízení	Ochranný oděv, pracovní obuv, ochranné brýle, gumové rukavice, kontrola těsnosti a technického stavu zařízení před zahájením činnosti, školení obsluhovatel TNS
Dotyk osob s živými částmi elektrického zařízení (přímý dotyk)	Dotykem neizolovaných částí při překonání zábran a krytů, nebo jejich vadným stavem a při poruše izolačního systému, nepoužíváním OOPP a pracovních pomůcek při prováděné obsluze, opravách a údržbě instalovaného elektrického zařízení	Ochranný oděv, pracovní obuv, ochranné brýle, kožené rukavice, používání vhodného nářadí a pracovních pomůcek, neprovádět demontáž zábran a krytů instalovaného el. zařízení
Pád osob při přístupu (výstup / sestup) na pracovní místo	Údržba a opravy filtrační jednotky Micafil, kontrola, čištění a revize nádrží na olej	Ochranný oděv, pracovní obuv, pracovní rukavice, kontrola žebříku před jeho použitím, pořádek na pracovišti
Mechanická nebezpečí vyvolaná pádem nákladu, způsobena nekontrolovatelným rozsahem pohybů, neočekávaným pohybem nákladu a nevhodnou volbou vázacích prostředků	Jeřábnické a vazačské práce prováděné pomocí zdvihadla 100t a jeřábu 3,2t	Ochranný oděv, ochranná přilba, pracovní obuv, ochranné brýle, pracovní rukavice, jeřábnický a vazačský průkaz, používání vhodných vázacích prostředků, komunikace mezi jeřábníkem a vazačem

Nebezpečí	Ohrožení	Opatření k minimalizaci rizika
Mechanická nebezpečí vyvolaná pádem nákladu, způsobena střetnutím více než jednoho stroje	Současná manipulace se zdvihadlem 100t a jeřábem 3,2t	Ochranný oděv, ochranná přilba, pracovní obuv, ochranné brýle, pracovní rukavice, jeřábnický a vazačský průkaz, kontrola ustavení zdvihacích zařízení před započítáním manipulací
Požáru nebo výbuchu	Provádění svářečských prací, používání otevřeného ohně a kouření (uskladnění transformátorového oleje)	Ochranný oděv, pracovní obuv, ochranné brýle, pracovní rukavice, svařečský průkaz, povolení pro práce se zvýšeným nebezpečím, dodržování zákazu kouření, odvětrání prostoru
Pád na rovině	Nerovnost podlahy, členitost terénu, uskladnění materiálu, porucha osvětlení	Pracovní obuv, pohyb ve vyhrazených částech, vhodně uložený materiál
Pád z výšky	Opravy a údržba zdvihadla 100t, jeřábu 3,2t, mechanismu vrat a osvětlení	Ochranný oděv, pracovní obuv, ochranná přilba, výstup po určených výstupech, použití vhodných žebříků, individuální, nebo kolektivní zajištění
Pád na šikmé ploše, pád do hloubky	Kontrola, čištění a revize zásobních nádrží na olej	Ochranný oděv, pracovní obuv, pracovní rukavice, kontrola žebříku před jeho použitím, ukotvení žebříku před zahájením výstupu, OOPP pro práce ve výšce
Pád předmětů z výšky	Opravy a údržba zdvihadla 100t, jeřábu 3,2t, mechanismu vrat a osvětlení	Ochranný oděv, ochranná přilba, zabezpečení prostoru pod místem výkonu činnosti, bezpečné uložení předmětů

Nebezpečí	Ohrožení	Opatření k minimalizaci rizika
Neočekávané spuštění	Závady v ovládacích obvodech nebo mechanická porucha výtahových strojů vrat	Dodržování zákazu vstupu pod vrata, provádění pravidelných kontrol technického stavu elektro a strojní části vrat
Nebezpečí tlaku	Únik stlačeného vzduchu vlivem netěsností tlakového systému (únava, vada, opotřebení materiálu)	Ochranný oděv, ochranné brýle, kontrola těsnosti a technického stavu zařízení před zahájením činnosti, školení obsluhovatel TNS
Hluk – ztráta sluchu, fyziologické potíže	Výkon činnosti v kompresorové stanici při chodu kompresorů	Používání chráničů sluchu
Střih, navinutí, vtažení nebo zachycení	Kontrola, oprava, údržba a práce na instalovaných pracovních strojích (nůžky, brusky, vrtačky)	Seznámení s návodem pro obsluhu a údržbu příslušných pracovních strojů, ustrojenost zaměstnanců - používání úplého oděvu, manžet)

Zpracoval: 4970 – Zachník / 2674

.....

Schválil: B1 – Ing. Jaromír Šíma

.....

Tento záznamový list slouží pro pracoviště	Osoby pověřené ověřením znalostí z osnovy ZBB24

	Jméno a příjmení	Číslo zam.	Podpis	Datum	Pracoviště
1					
2					
3					
4					
5					
6					
7					
8					
9					
10					
11					
12					
13					
14					
15					
16					
17					
18					
19					
20					
21					
22					
23					
24					
25					
26					
27					
28					
29					
30					
31					
32					
33					
34					