

## Osnova školení bezpečnosti práce

ZBB 24  
strana 1 z 7

|                       |   |
|-----------------------|---|
| <b>Název školení</b>  | Zaměstnanci zhotovitelských firem a zaměstnanci z pohyblivým výkonem práce    |
| <b>Kód</b>            | ZBB 24  |
| <b>Obor, profese</b>  | Zaměstnanci zhotovitelských firem, zaměstnanci AMO s pohyblivým výkonem práce |
| <b>Cyklus školení</b> | Jednorázové   |
| <b>Pracoviště</b>     | Venkovní areál TAMEH Czech s.r.o.   |

Lektor (pověřený zaměstnanec TAMEH Czech s.r.o.) zpracuje podle podmínek pracoviště osnovu školení, v níž uvede konkrétní údaje dané pro toto pracoviště.

Osnova školení musí obsahovat všechny níže uvedené části: body a) – y). V případě, kdy se daný bod pracoviště netýká (např. na pracovištích se nenacházejí prostory s nebezpečím výskytu plynu), napíše se „netýká se“.

Po proškolení pověřeného zaměstnance externího zhotovitele, tento zaměstnanec podpisem do záznamového listu osnovy ZBB24 potvrdí, že byl proškolen z osnovy ZBB24. Následně prokazatelně proškolí své podřízené, kteří podpisem do záznamového listu osnovy ZBB24 nebo montážního/stavebního deníku potvrdí, že byli proškoleni z osnovy ZBB24.

Vzor záznamu do ZBP, rubrika „Školení z bezpečnostních předpisů (vstupní na pracovišti“)

Dne: 15.4.2015 prověřen ze znalosti osnovy ZBB24 pro  
pracoviště: Venkovní areál TAMEH Czech s.r.o. v rozsahu stanoveném tuto osnovou  
Ověření znalostí provedl: .....  
Podpis: .....

Povinnost školení pro zaměstnance AMO s pohyblivým výkonem práce z této osnovy je stanovena pouze v rozsahu bodů: a) – r).

Zaměstnanec AMO podpisem do záznamového listu osnovy ZBB24 potvrdí, že byl proškolen z osnovy ZBB24.

Po proškolení zaměstnance AMO z osnovy ZBB24 provede pověřený zaměstnanec zápis do zápisníku bezpečnosti práce.

## Osnova:

Před zahájením prací zaměstnanců zhotovitelských firem a AMO zajistí žadatel předložení dokumentů (viz body) a provedení školení bezpečnosti práce v rozsahu seznámení s:

- a) Přístupovými cestami, průchody a přechody až na své pracoviště, k určené závodní jídelně a závodní prodejně, sociálním zařízením, zdravotnímu středisku.
- b) Vymezením pracoviště, na kterém se mohou pohybovat.
- c) Riziky možného ohrožení života a zdraví a s opatřeními na ochranu před působením těchto rizik formou tabulky (dle předlohy), tabulka může být přílohou osnovy ZBB24.

| Zdroj rizika | Popis ohrožení | Opatření, která mají vliv na snížení rizika |
|--------------|----------------|---|
|              |                |   |
|              |                |   |

- d) Nebezpečným prostředím, škodlivinami a ochranou proti nim; (včetně bezpečnostních listů chemikálií, se kterými přijdou pracovníci zhotovitele do styku, popř. bezpečnostních pravidel platných pro dané pracoviště a konkrétní pracovní činnost, a sběrnými místy odpadu).
- e) Veškerým zabezpečovacím zařízením, jeho významem a funkcí.
- f) Zákazy a příkazy bezpečnostního charakteru na stanoveném pracovišti a ostatními opatřeními a okolnostmi k zajištění bezpečné a zdravotně nezávadné práce, vyplývající z požadavků uvedených ve smlouvě.
- g) Číslem a místem nejbližšího orientačního bodu první pomoci.
- h) Prostorami s nebezpečím výbuchu v konkrétních místech a s podmínkami předcházení vzniku výbušné atmosféry dle Dokumentace o ochraně před výbuchem.
- i) Požadavky na nářadí, nástroje a OOPP používané v prostorech s nebezpečím výbuchu plynů, par a prachů dle BPo – 12.
- j) Vyhrazenými prostory pro kouření.
- k) S režimem vstupu a jeho ohlašování.
- l) Povinností zajistit si doplnění informací z osnovy ZBB24 o aktuální informace týkající se bezpečnosti práce (probíhající opravy, odstávky, místa s dočasně zvýšeným nebezpečím atp.).

- m) Povinností a způsobem poskytnutí a zajištění první pomoci při úrazech a otravách v ArcelorMittal Ostrava a.s. viz příloha č. 1.
- n) Požární poplachovou směrnicí, Havarijní a první pomoc (Rescue).
- o) Další specifické požadavky závodu.
- p) Postupem výroby (pouze v nezbytném rozsahu).
- q) S konkrétním umístěním lékárničky a hasicího přístroje na pracovišti.
- r) Povinností prokazatelně proškolit své zaměstnance a zaměstnance svých subdodavatelů z osnovy tohoto školení.
- s) Integrovaným systémem řízení jakosti, ekologie, bezpečnosti a ochrany zdraví při práci a prevence závažných havárií (viz příloha č.3 - Instrukční list TAMEH č. 2/2019).
- t) Zakázanými a nebezpečnými manipulacemi.
- u) Číslem telefonu protiplynové služby ArcelorMittal Ostrava a.s.
- v) Zákazem požívání alkoholických nápojů a jiných návykových látek před a během pracovní doby v celém areálu ArcelorMittal Ostrava a.s.
- w) Postupem pro izolaci agregátů dle PoŘBč.11, viz příloha č. 2.
- x) Systémem bezpečné práce v jeřábové dopravě pro dané pracoviště.
- y) Požadavkem na předložení seznamu vlastních chemikálií (např. automobilový benzín v kanystrech, barvy, apod.), které bude zhotovitel pro svoji činnost v areálu ArcelorMittal Ostrava a.s. používat (dovážet), a odeslání tohoto seznamu pověřené osobě oddělení B2, a případně předložení bezpečnostních pravidel.

- ad a) Přístupové cesty:  
Komunikace v areálu ArcelorMittal Ostrava a.s.
- ad b) Vymezení pracovišť:  
viz příloha č.4
- ad c) Rizika možného ohrožení života a zdraví:  
Identifikovaná rizika jsou uvedena v příloze č.5  
Opatření na ochranu proti působení těchto rizik:  
- seznámení obsluhy s návodem strojů a zařízení, které budou pro výkon činnosti používány  
- vybavení OOPP dle návodů a požadavků společnosti TAMEH Czech.  
- dodržování stanovených postupů  
- dodržování opatření stanovených na základě identifikace rizik dle přílohy č.5
- ad d) Nebezpečné prostředí a ochrana proti nim:  
Netýká se
- ad e) Zabezpečovací zařízení, jeho význam a funkce:  
Netýká se
- ad f) Zákazy a příkazy bezpečnostního charakteru, ostatní opatření k zajištění bezpečné práce:  
**Je zakázáno vstupovat do provozních prostor společnosti TAMEH Czech.** Pro vstup do těchto prostor je zapotřebí seznámení s osnovou ZBB24 pro konkrétní pracoviště.
- ad g) Orientační body záchranné služby v prostorách TAMEH Czech:
- |     |                    |
|-----|--------------------|
| 6/2 | DeSOx              |
| 4/4 | 49-Údržba          |
| 4/3 | Teplárna           |
| 4/5 | Sociální budova 46 |
- ad h) Prostory s nebezpečím výbuchu:  
Netýká se
- ad i) Požadavky na nářadí, nástroje OOPP používané v prostorech s nebezpečím výbuchu plynů, par a prachů:  
Netýká se

- ad j) Vyhrazené prostor pro kouření:  
Od 1. 9. 2015 je kouření v celém areálu TAMEH Czech zakázáno.
- ad k) S režimem vstupu a jeho ohlašování  
Při vstupu na pracoviště se hlásí odpovědné osobě viz. platná SoD
- ad l) Povinností zajistit si doplnění informací z osnovy ZBB24 o aktuální informace týkající se bezpečnosti práce (probíhající opravy, odstávky, místa s dočasně zvýšeným nebezpečím atp.).  
Zaměstnanec externího zhotovitele zadávající práci se před rozdělením práce informuje u zadavatele o skutečnostech, které mají aktuálně dopad na bezpečnost práce a nejsou uvedeny v této osnově (například probíhající oprava, odstávka, zkouška atp.) a informuje o tomto své podřízené.
- ad m) Povinností a způsobem poskytnutí a zajištění první pomoci při úrazech a otravách v ArcelorMittal Ostrava a.s. viz. příloha č. 1
- ad n) Požární poplachová směrnice a Havarijní plány první pomoci  
Požární poplachová směrnice - Havarijní a první pomoc je umístěna na energetickém dispečinku 4/VD.
- ad o) Další specifické požadavky závodu  
Netýká se.
- ad p) Postup výroby:  
Netýká se
- ad q) Umístění lékárničky a hasicích přístrojů  
Ve venkovních prostorách se nenacházejí lékárničky první pomoci ani ruční hasicí přístroje. V případě potřeby těchto prostředků si je vyžádejte na nejbližším pracovišti od kmenových zaměstnanců.
- ad r) Povinností prokazatelně proškolení své zaměstnance a zaměstnance svých subdodavatelů z osnovy tohoto školení  
Všichni zaměstnanci externího zhotovitele pohybující se na v prostorách TAMEH Czech musejí být prokazatelně seznámeni s obsahem této osnovy. Pověřená osoba zhotovitele, která převzala osnovu ZBB24 odpovídá za prokazatelné proškolení svých podřízených (dodavatelů, subdodavatelů atp.)
- ad s) Integrovaný systémem řízení jakosti, ekologie, bezpečnosti a ochrany zdraví při práci a prevence závažných havárií (viz příloha č.3 – Instrukční list TAMEH č. 2/2019).
- ad t) Zakázané a nebezpečné manipulace:  
Viz bod ad f)

ad u) Protiplynová služba TAMEH Czech:

Číslo telefonu první pomoci 155

Číslo telefonu Hasičského záchranného sboru AMO 150

Dispečink TAMEH Czech 4463, 7140

ad v) Zákazem požívání alkoholických nápojů a jiných návykových látek před a během pracovní doby v celém areálu ArcelorMittal Ostrava a.s.

ad w) Postupem pro izolaci agregátů dle PoŘB č. 11 – viz příloha č. 2;

Účelem je stanovení postupu a zajištění bezpečného výkonu práce při odpojování a zajišťování strojů a technických zařízení od všech druhů energií, včetně stlačeného vzduchu při poruchách, údržbě, opravách, rekonstrukcích a modernizacích a činnostech souvisejících s obsluhou zařízení (čištění, prohlídky, revize apod.).

Žadatel je povinen před zahájením prací zhotovitelem zajistit dle potřeb a charakteru prací odpojení a zajištění strojů a technických zařízení včetně okolních nebo navazujících strojů a zařízení. Pro záznam o provedeném odpojení a zajištění od zdrojů energií je vedena kniha Evidence odpojování a zapojování agregátů. Zajišťování napájení elektrickou energií provádějí pracovníci směnové údržby elektro, zajišťování ostatních médií (např. hydraulika) provádějí pracovníci směnové údržby strojní.

Pro všechny zúčastněné na zajištění/odjištění agregátů je závazné BPo

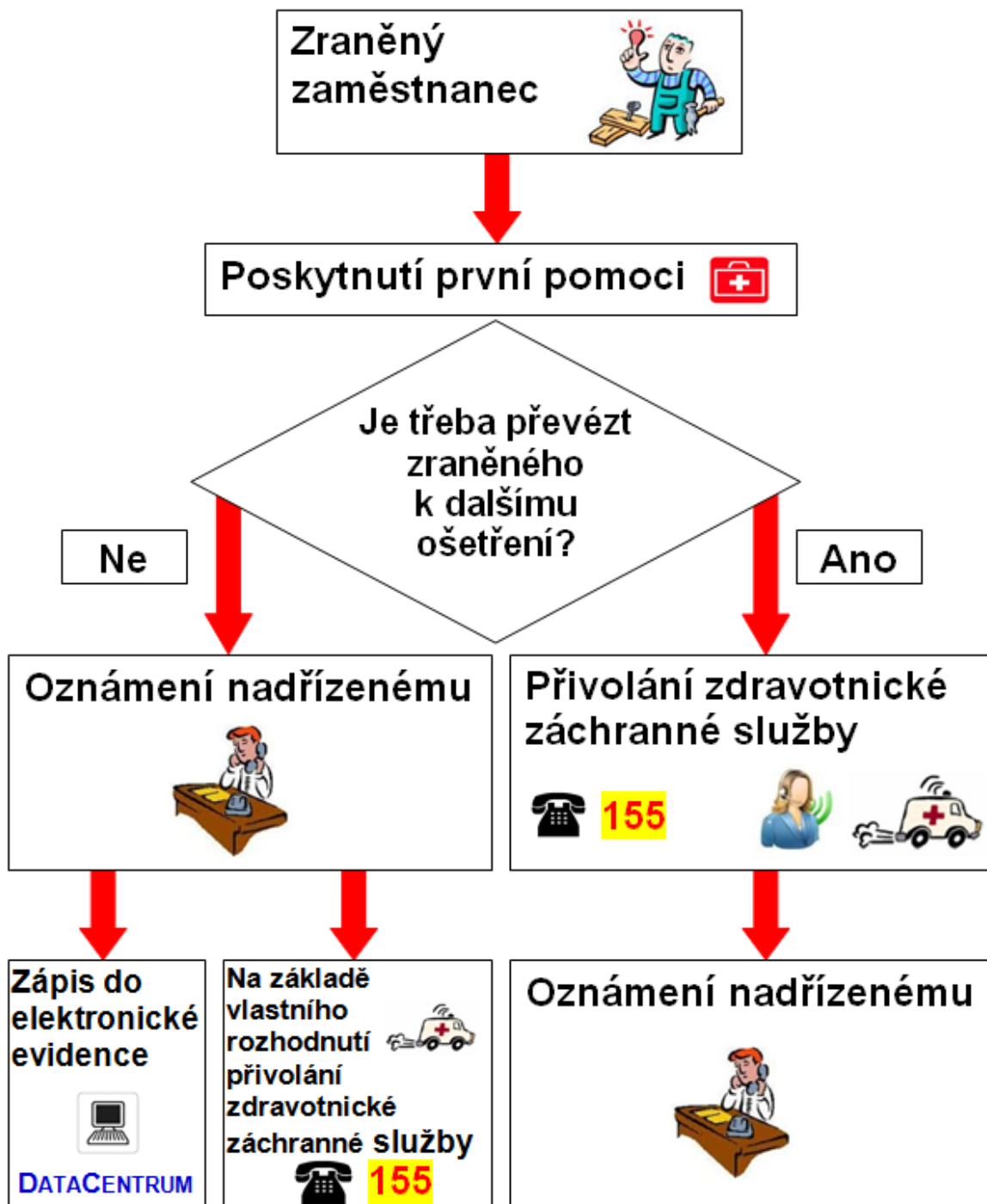
ad x) Systém bezpečné práce v jeřábové dopravě:

Netýká se

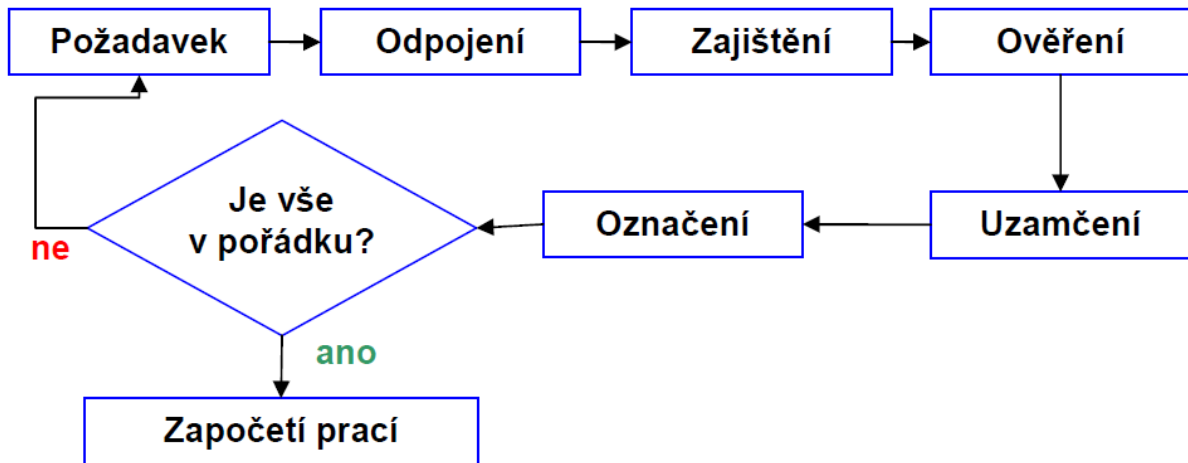
ad y) Požadavkem na předložení seznamu vlastních chemikálií (např. automobil. Benzín v kanystrech, barvy apod.), které bude zhotovitel pro svoji činnost v areálu ArcelorMittal Ostrava a.s. používat (dovážet), a odeslání tohoto seznamu pověřené osobě oddělení B2, a případně předložení bezpečnostních pravidel.

|   |  |  |
|---|--|--|
| <b>Školení provádí:</b>   | Pověřený zaměstnanec žadatele.   |  |
| <b>Záznam o školení:</b>  | Zápis do záznamového listu osnovy ZBB24/stavební/ montážní deník, v případě zaměstnanců AMO do ZBP + zápis do záznamového listu osnovy ZBB24 |  |
| <b>Platí od:</b> 1.5.2019   | <b>Nahrazuje:</b> vydání 2   |  |
| <b>Zpracovali:</b><br>TAMEH - Ing. Aleš Poláček tel.: 6163<br>TAMEH - Ing. Tomáš Ostárek tel.: 6130 | <b>Schválil:</b>   |  |
| <b>Vydání:</b> 3  | <b>Revize:</b> 0   |  |

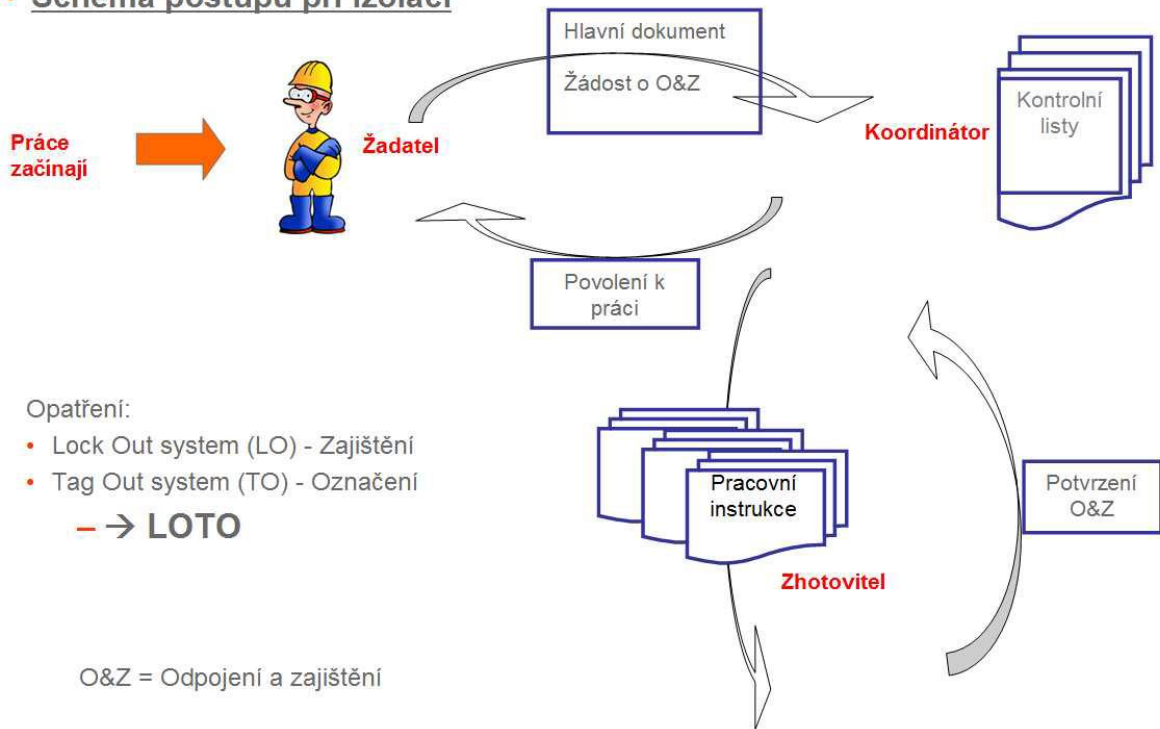
## Ošetření zraněného spoluzaměstnance







• **Schéma postupu při izolaci**



**Instrukční list TAMEH č. 2/2019****IMS – Integrovaný systém řízení****Instrukce k seznámení****a) nových zaměstnanců TAMEH,****b) dalších osob, jejichž práce je řízena organizací (tzn. zaměstnanců externích poskytovatelů pracujících v areálu společnosti ArcelorMittal Ostrava a.s.) s integrovaným systémem řízení kvality, ekologie, bezpečnosti a ochrany zdraví při práci, hospodaření s energií a prevence závažných havárií.****1 Úvod**

TAMEH Czech s.r.o. (TAMEH), ArcelorMittal Ostrava a.s. (AMO), ArcelorMittal Tubular Products Ostrava a.s. (AMTPO), ArcelorMittal Distribution Solutions Czech Republic, s.r.o. (AMDS CR), ArcelorMittal Engineering Products Ostrava s.r.o. (AMEPO), ArcelorMittal Technotron s.r.o. (AMT) mají zaveden společný integrovaný systém řízení kvality, ekologie, bezpečnosti a ochrany zdraví při práci, systém managementu energií a prevence závažných havárií (IMS), založený na plnění požadavků:

- a) EN ISO 9001 – Systémy managementu kvality;
- b) EN ISO 14001 – Systémy environmentálního managementu;
- c) ISO 45001 – Systémy managementu bezpečnosti a ochrany zdraví při práci (náhrada OHSAS 18001:2007);
- d) EN ISO 50001 – Systémy managementu hospodaření s energií;
- e) zákona č. 224/2015 Sb., o prevenci závažných havárií způsobených vybranými nebezpečnými chemickými látkami a chemickými směsmi.

**2 Tento instrukční materiál podává základní informace:**

- a) o vymezení, účelu a Cílech IMS;
- b) o hlavních záměrech TAMEH vyjádřených v Politice IMS;
- c) pro zvýšení povědomí zaměstnanců TAMEH a dalších osob, jejichž práce je řízena organizací, o IMS;
- d) o povinnostech stanovených interními pravidly společnosti TAMEH, jejichž dodržování se vztahuje jak na zaměstnance TAMEH, tak na další osoby, jejichž práce je řízena organizací.

**3 Účelem IMS je zajistit:**

- a) standardní podmínky ve výrobě a omezit působení nahodilých vlivů;
- b) technologickou a bezpečnostní způsobilost výrobních zařízení, odbornou způsobilost osob, jejichž práce je řízena organizací;
- c) dodržování stanovených zásad a dokumentovaných postupů;
- d) zajistit porozumění potřebám a očekávání zainteresaných stran;

ŘS TAMEH – Instrukční list č. 2/2019

strana 2 z 4

- e) požadovanou kvalitu produktů a služeb, stabilitu dodávek, splňujících požadavky zákazníků;
- f) plnění závazných požadavků v oblasti ochrany životního prostředí, bezpečnosti a ochrany zdraví při práci, hospodaření s energií a prevence závažných havárií;
- g) optimální hospodaření s energetickými médii, snižování finanční a energetické náročnosti;
- h) snižování dopadů naší činnosti, výrobků a služeb na ŽP;
- i) zvyšování úrovně ochrany zdraví při práci a pracovního prostředí;
- j) identifikování problémových oblastí, určení příčin, realizování nápravných opatření;
- k) v rámci plánování zvažování rizik a příležitostí a přijímání opatření k jejich řešení.

#### **4 Vymezení IMS/ povědomí o IMS:**

- a) IMS je uplatněn u všech procesů a činností zabezpečovaných v TAMEH.
- b) IMS se vztahuje na všechny zaměstnance TAMEH a na další osoby, jejichž práce je řízena TAMEH.
- c) Odpovědnost za integrovaný systém má ředitel společnosti TAMEH. Ten jmenuje představitele vedení a svěřuje mu pravomoci k rozhodování a řízení v dané oblasti.
- d) Koordinaci společného postupu společností TAMEH, AMO a DS při udržování, kontrole a zlepšování IMS zajišťuje Rada IMS a Pracovní skupiny IMS, řízené PV IMS jednotlivých společností a závodů AMO.

#### **5 Hlavní záměry a závazky**

Vedení společnosti TAMEH pro oblasti systému řízení kvality, ekologie, bezpečnosti a ochrany zdraví při práci, managementu hospodaření s energií a prevence závažných havárií jsou vyjádřeny v dokumentu PŘŘS 20xx/xx Úkoly a programy k naplnění Cílů TAMEH Czech s.r.o. pro rok 20xx, platném v daném roce.

Kvalita výrobků a služeb, ochrana životního prostředí, bezpečnost a ochrana zdraví zaměstnanců, hospodaření s energií a požární ochrana a prevence závažných havárií patří k nejvyšším prioritám společnosti. Neustálým zlepšováním se zavazujeme zejména:

- a) zvyšovat spokojenost zákazníků a dalších zainteresovaných stran s kvalitou poskytovaných výrobků, procesů a služeb;
- b) rozšiřovat nabídku sortimentu výrobků dle požadavků zákazníků za dodržení požadované kvality;
- c) předcházet znečištění a snižovat negativní vlivy naší činnosti na životní prostředí;
- d) předcházet možnosti vzniku mimořádných situací, jejichž důsledky by mohly mít negativní vliv na zdraví zaměstnanců, životní prostředí a majetek;
- e) zvyšovat úroveň ochrany zdraví a pracovního prostředí;
- f) minimalizovat počet pracovních úrazů, nemoci z povolání, nehod a havárií;
- g) snižovat finanční náročnost v oblasti hospodaření s energií;
- h) komunikovat a spolupracovat s místní správou, veřejností a zákazníky s cílem podávat objektivní informace o vlivech a. s. na životní prostředí a bezpečnost občanů.
- i) motivovat zaměstnance a zvyšovat jejich povědomí, odborné znalosti a dovednosti v oblasti zabezpečování kvality, ochrany životního prostředí, hospodaření s energií, bezpečnosti práce a prevence závažných havárií.

ŘS TAMEH – Instrukční list č. 2/2019

strana 3 z 4

**Od zaměstnanců se očekává:**

- a) odpovědný přístup k plnění všech stanovených úkolů;
- b) dodržování dokumentovaných postupů a předpisů firmy;
- c) aktivní přístup k růstu osobní kvalifikace a kompetencí;
- d) hledání možností zlepšování kvality, ochrany ŽP, bezpečnosti a ochrany zdraví při práci a snižování energetické náročnosti v rámci svých pracovišť.

**6 Seznámení**

Noví kmenoví zaměstnanci TAMEH a další osoby, jejichž práce je řízena organizací, jsou tímto IL seznámeni se skutečností, že organizace, pro kterou pracují, má zaveden IMS a stanoveny cíle, kterých chce dosáhnout. Musí si být vědomi skutečnosti, že jejich činnost je součástí procesů vedoucích k dosažení těchto cílů a spokojenosti zákazníků a dalších zainteresovaných stran.

V praxi to znamená, že v rámci vstupního školení jsou zaměstnanci poučeni o povinnostech ve vztahu k dodržování jak obecně platných interních pravidel TAMEH, (u zaměstnanců externích poskytovatelů v rozsahu stanoveném v Obchodní smlouvě uzavřené mezi žadatelem - TAMEH a zhotovitelem služby), tak i předpisů platných pro zabezpečování činnosti na daném pracovišti.

**7 Rozsah vstupního školení**

**7.1 Noví zaměstnanci TAMEH a zaměstnanci externích poskytovatelů, pracující na dohodu o pracích konaných mimo pracovní poměr**

- a) Osnova školení bezpečnosti práce ZBB 08 (včetně specifikací vztahujících se k danému pracovišti);
- b) Instrukční list TAMEH 2/2019 – IMS.

**7.2 Zaměstnanci externích poskytovatelů pracujících na smlouvu o dílo:**

- a) Seznámení zaměstnanců externích poskytovatelů s povinností dodržovat interní pravidla TAMEH v oblastech BOZP, požární ochrany, hospodaření s energií, ekologie, ostrahy, povolování vstupu a práce na vyhrazených technických zařízeních podle přílohy platné Obchodní smlouvy při povolování vstupu.
- b) Školení Bezpečnosti práce podle osnovy ZBB 24 pro zodpovědné zaměstnance zhotovitele.
- c) Školení o PO a PZH pro vedoucí zaměstnance zhotovitele. Vedoucí zaměstnanci zhotovitele pak prokazatelně před zahájením prací proškolí své zaměstnance a subdodavatele o PO a PZH dle osnovy školení BP 0400.
- d) Školení o požadavcích a povinnostech zaměstnanců externích poskytovatelů dodržovat interní pravidla podniku v oblasti ochrany životního prostředí, platná pro dané pracoviště, o postupech při vzniku havárie nebo ohrožení životního prostředí.
- e) Informace o požadavcích a povinnostech zaměstnanců externích poskytovatelů dodržovat interní pravidla podniku při poskytování služeb z hlediska IMS v rozsahu tohoto školicího materiálu.

ŘS TAMEH – Instrukční list č. 2/2019

strana 4 z 4



**8 Povinnosti zaměstnanců TAMEH a zaměstnanců externích poskytovatelů**

Zaměstnanci TAMEH a zaměstnanci externích poskytovatelů jsou při zabezpečování činností v oblasti IMS povinni dodržovat:

- a) interní pravidla TAMEH pro oblasti bezpečnosti a ochrany zdraví při práci, požární ochrany, ekologie, hospodaření s energií, ostražky, povolování vstupu a práce na vyhrazených technických zařízeních, u zaměstnanců externích poskytovatelů podle přílohy platné Obchodní smlouvy, se kterými jste seznámeni při vstupním školení;
- b) pracovní instrukce, technologické předpisy, pracovní a kontrolní postupy apod., vztahující se k zabezpečování činností na daném pracovišti;
- c) zásady pro plnění požadavků v oblasti ochrany životního prostředí na daném pracovišti, např. pro třídění a ukládání odpadů apod.;
- d) pravidla pro používání monitorovacího a měřicího zařízení s platnou dobou kalibrace;
- e) zásady pro používání informačních a komunikačních prostředků a technologií, včetně zásad pro nakládání s důvěrnými informacemi, u zaměstnanců externích poskytovatelů v rozsahu stanoveném v Obchodní smlouvě;
- f) pracovní postupy pro značení, manipulaci (správné použití manipulačních a přepravních prostředků), skladování materiálů, polotovarů a výrobků v celém výrobním procesu tak, aby nedošlo k poškození, záměně nebo znehodnocení materiálů a výrobků;
- g) zákazy a příkazy bezpečnostního charakteru na stanoveném pracovišti, včetně povinnosti používat předepsané osobní ochranné pracovní pomůcky;
- h) v případě zjištění jakýchkoliv nedostatků na pracovišti, znemožňujících plnění úkolů v souladu se zásadami stanovenými v IMS, jsou povinni se obracet na nadřízené vedoucí zaměstnance za účelem sjednání nápravy.

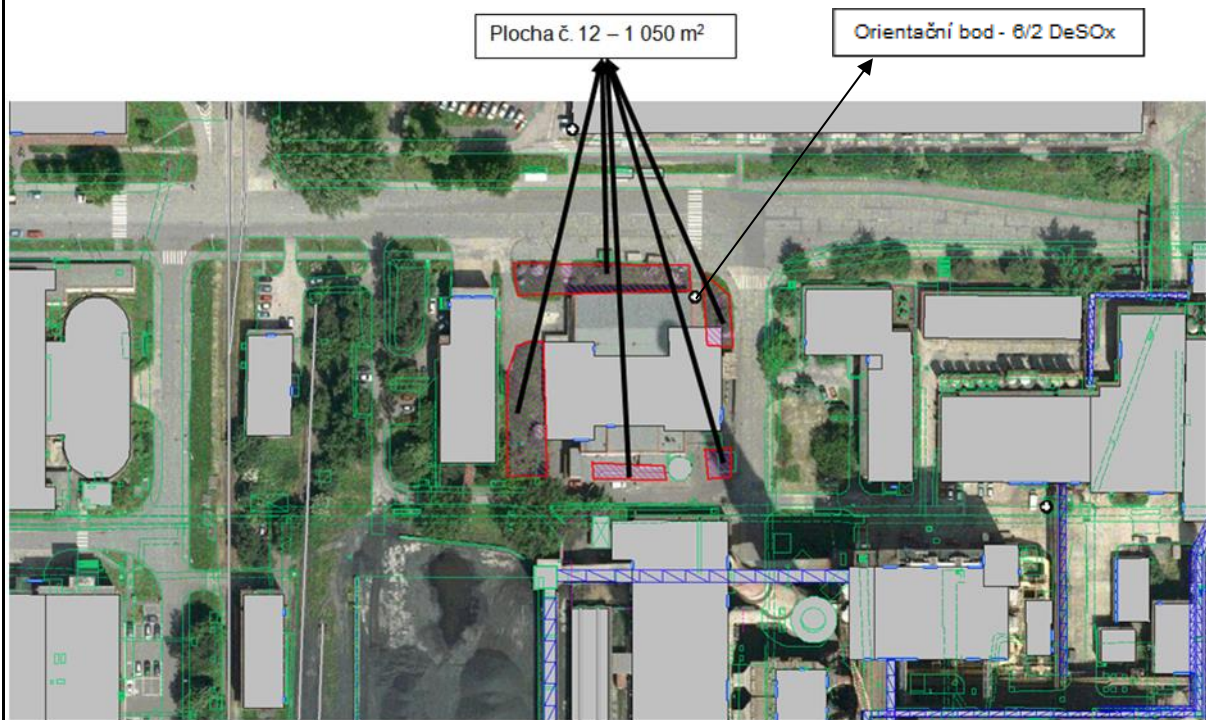
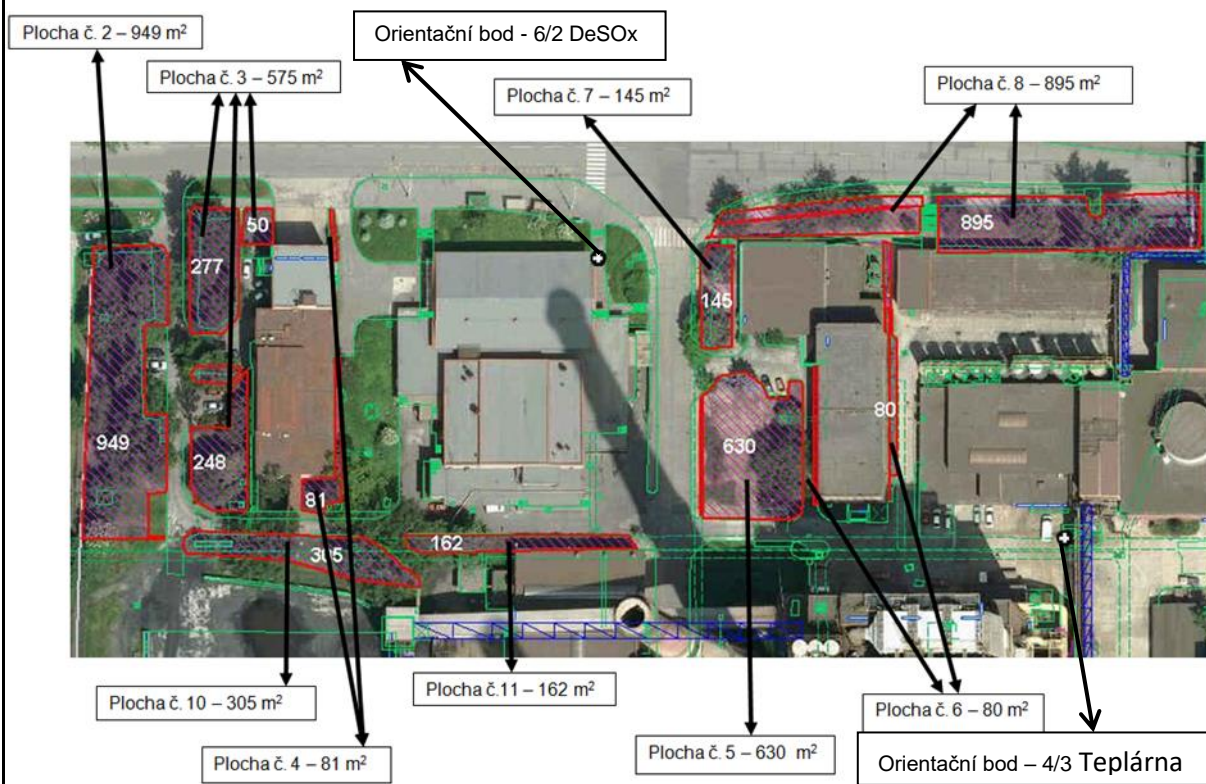
**9 Zodpovědnost za prokazatelné proškolení nových zaměstnanců TAMEH a zaměstnanců externích poskytovatelů:**

- a) seznámení nových zaměstnanců TAMEH s Instrukčním listem zajistí příímí nadřízení a vedoucí zaměstnanci formou vyslání zaměstnance na úvodní adaptační školení organizované útvarem J, případně proškolením zaměstnance se záznamem do Knihy instruktáží;
- b) seznámení zaměstnanců externích poskytovatelů s Instrukčním listem provedou vedoucí zaměstnanci externí firmy, příp. po dohodě vedoucí zaměstnanci daného pracoviště TAMEH, včetně zajištění písemného záznamu o školení.

Zpracoval: 4/TP - Ing. Petr Bayer Předkládá: 4/TP - Ing. Roman Růžička Schválil: 4/ŘSB - Ing. Petr Baranek 

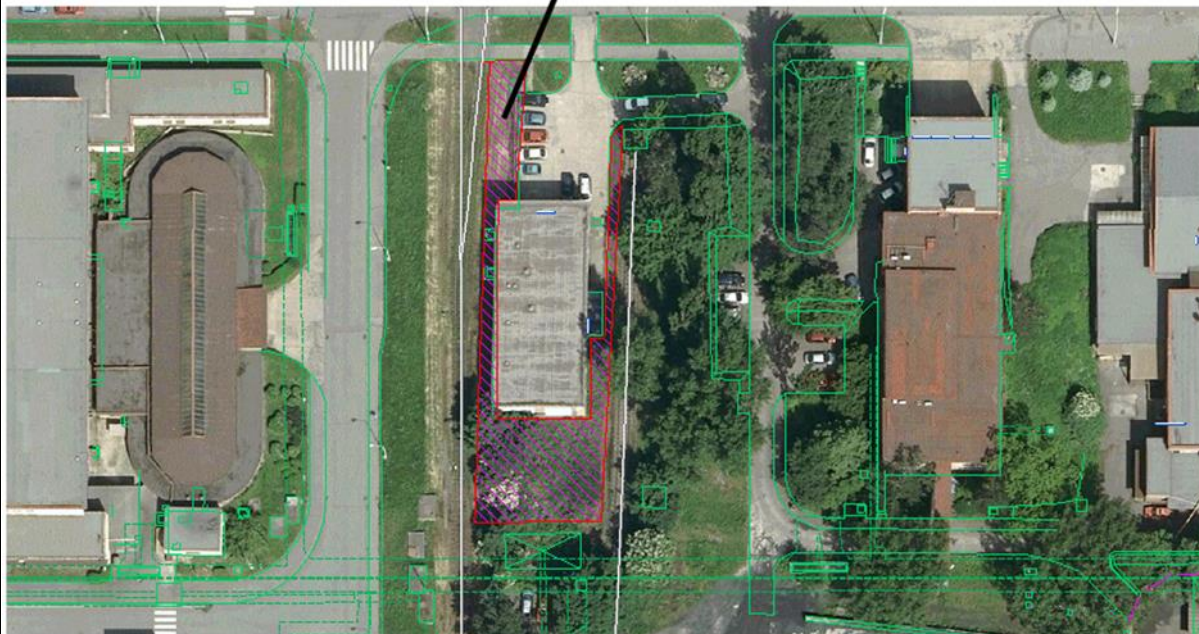
Dne: 30. 4. 2019

| Plocha | Umístění plochy                                   | Rozměr [m <sup>2</sup> ] |
|--------|---|--------------------------|
| 1      | Plocha kolem Hloubkové silnice                    | 288                      |
| 2      | Mezi PZF a správní bud. TAMEH                     | 949                      |
| 3      | Před správní budovou TAMEH                        | 575                      |
| 4      | Jižní strana správní budovy TAMEH                 | 81                       |
| 5      | Před NSB  | 630                      |
| 6      | Kolem NSB   | 80                       |
| 7      | Před výdejnou OOPP                                | 145                      |
| 8      | Svah podél silnice Hloubková                      | 895                      |
| 9      | Školící středisko Vratimov                        | 3 000                    |
| 10     | Před jižní skládkou paliva                        | 305                      |
| 11     | Před dílnou údržby                                | 162                      |
| 12     | DeSOx   | 1 050                    |
| 13     | Kolem budovy PZF                                  | 502                      |
| 14     | Chladicí věže provozu 46                          | 9 000                    |
| 15     | Požární cesta                                     | 2 200                    |
| 16     | Plocha na jižní straně teplárny                   | 600                      |
| 17     | Plocha u stěny R6 kV Kyslíkárny a přístavby TG1,2 | 600                      |
| 18     | Revizní věž ELO                                   | 2 500                    |
| 19     | Zauhlování  | 3 200                    |
| 20     | Kotelna   | 500                      |
| 21     | DEMI  | 300                      |
| 22     | Kryptonka   | 100                      |



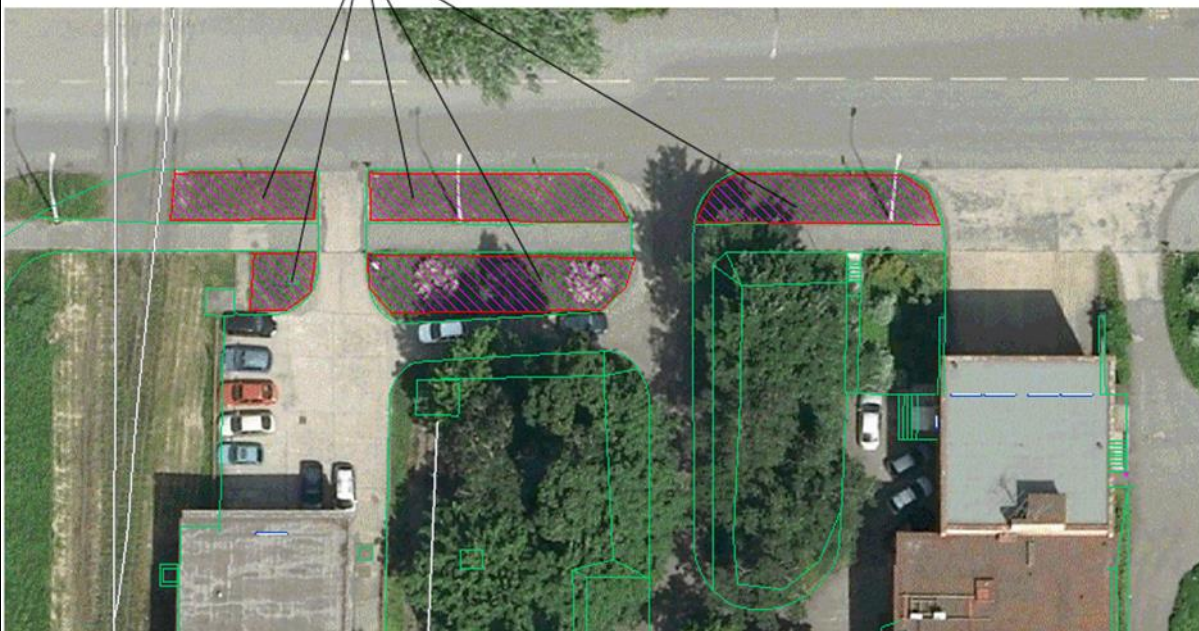
Plocha č. 13 – 502 m<sup>2</sup>

Orientační bod - 6/2 DeSOx



Plocha č. 1 – 288 m<sup>2</sup>

Orientační bod - 6/2 DeSOx





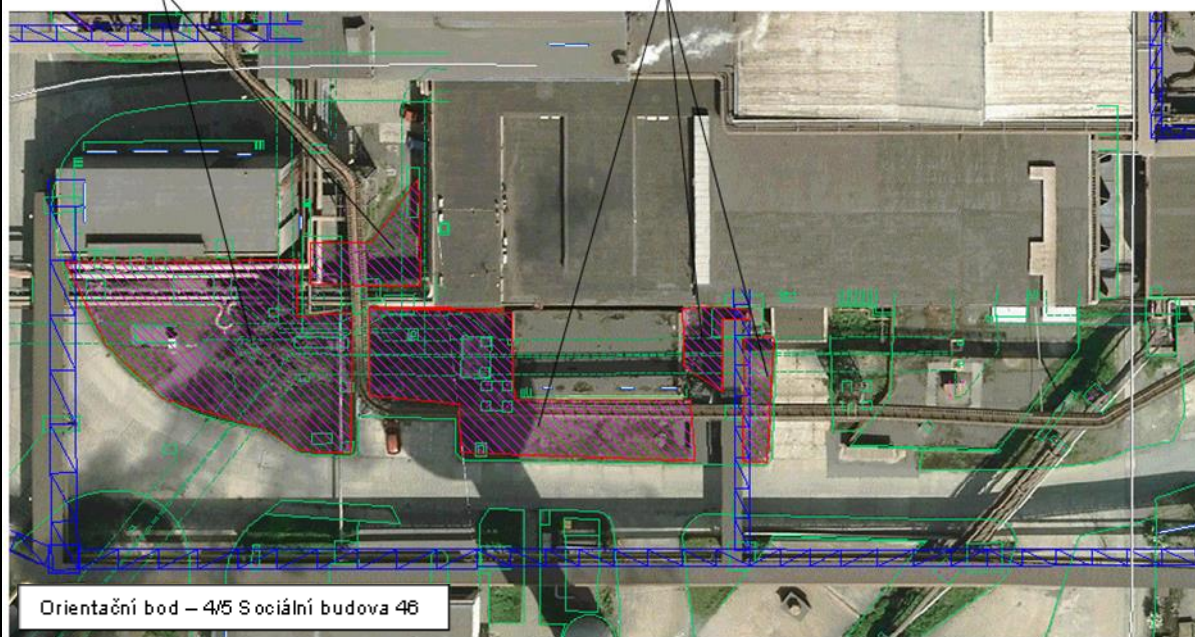
Orientační bod – 12/13 Licí stroj

Plocha č. 18 – 2 500 m<sup>2</sup>

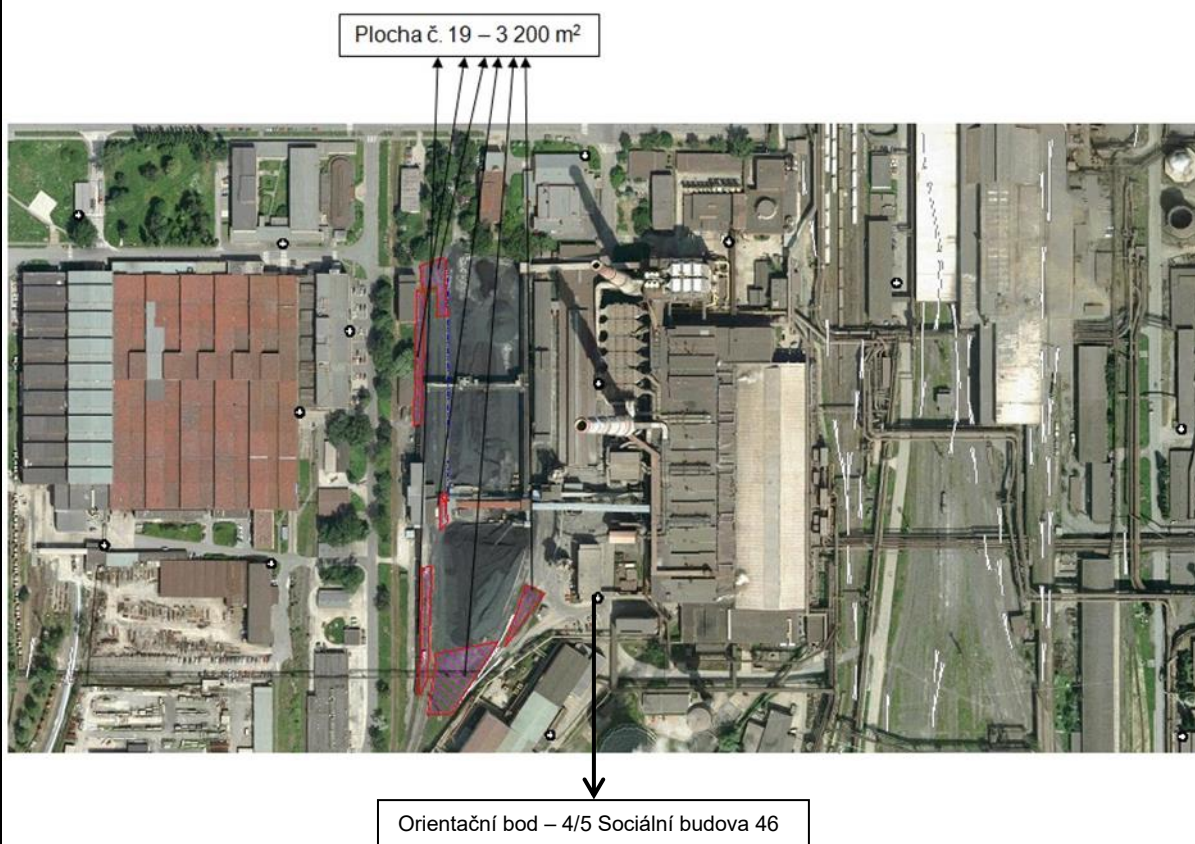


Plocha č. 17 – 600 m<sup>2</sup>


Plocha č. 16 – 600 m<sup>2</sup>



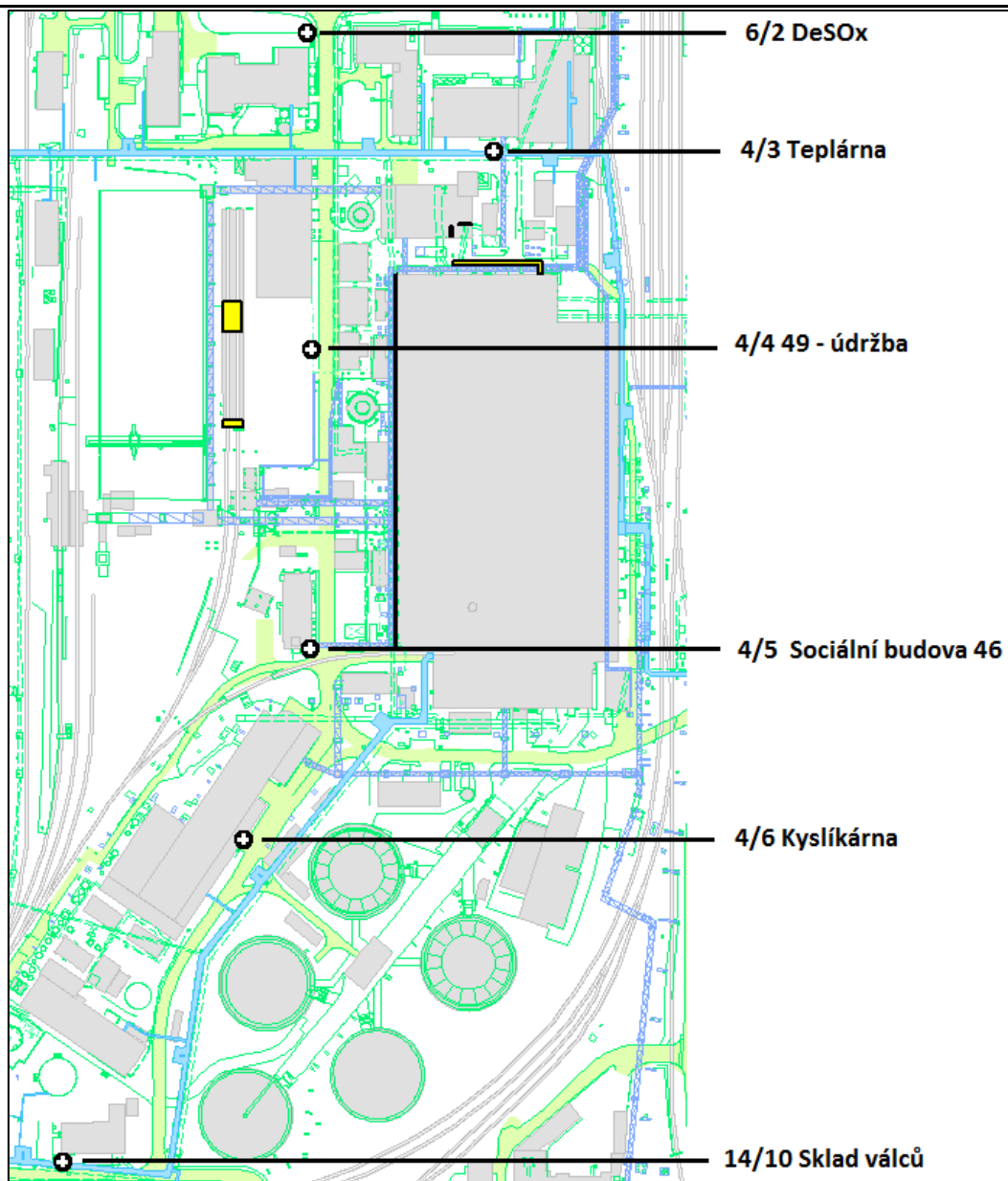
Orientační bod – 4/5 Sociální budova 46



Legenda k mapce:

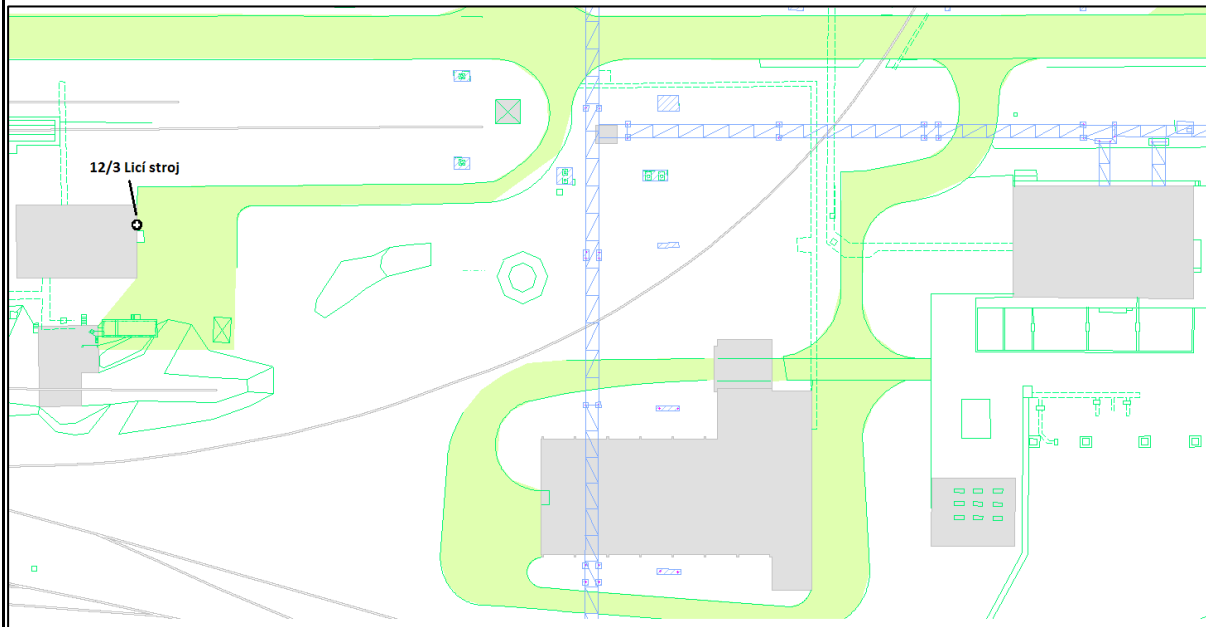
• Orientační bod 

• Žlutá zóna 



Ve venkovních prostorách se nenacházejí lékárničky první pomoci ani ruční hasící přístroje. V případě potřeby těchto prostředků si je vyžádejte na nejbližším pracovišti od kmenových zaměstnanců.

Areál TAMEH Czech u dílen VN + nejbližší orientační bod



| Nebezpečí  | Ohrožení  | Opatření k minimalizaci rizika   |
|--|---|--|
| Naražení, odření, poškrábání                                   | Při pohybu v blízkosti objektů, při obsluze strojů a náradí   | Ochranný oděv, pracovní obuv, ochranné brýle   |
| Vystříknutí kapalin  | Při provádění manipulací a doplňování provozních kapalin, nebo nevhodné manipulace.   | Ochranný oděv, pracovní obuv, ochranné brýle při této činnosti, kontrola těsnosti a technického stavu zařízení před zahájením činnosti                             |
| Dotyk osob s živými částmi elektrického zařízení (přímý dotyk) | Dotykem neizolovaných částí při překonání zábran a krytů, nebo jejich vadným stavem.  | Ochranný oděv, pracovní obuv, neprovádět demontáž zábran a krytů instalovaného el. zařízení, vizuální kontrola izolace kabelů pro přenos el. energie.              |
| Pád osob při přístupu (výstup / sestup) na pracovní místo      | Pohyb v rámci provádění pracovní činnosti po areálu.  | Ochranný oděv, pracovní obuv, pořádek na pracovišti  |
| Pád na rovině  | Členitost terénu, uskladnění materiálu, ostré sluneční záření   | Pracovní obuv, pohyb ve vyhrazených místech.   |
| Pád z výšky/do hloubky   | Výskyt na střeše či lešení, umělé vyvýšení místa práce nevhodným způsobem.  | Ochranný oděv, pracovní obuv, ochranná přilba, dodržení pohybu pouze mimo haly a na úrovni bez možnosti pádu do hloubky.   |
| Pád předmětů z výšky   | Při pohybu v blízkosti střech, plošin a lešení, na kterých probíhají práce.   | Ochranný oděv, ochranná přilba, zabezpečení prostoru pod místem výkonu činnosti a dodržování zákazu vstupu do těchto vyhrazených míst, bezpečné zajištění předmětů |
| Neočekávané spuštění   | Nedotýkat se žádných ovládacích prvků strojů a zařízení, které nejsou potřebné k prováděné činnosti. Dbát zvýšený pozor při pohybu kolem takových ovládacích prvků. | Dodržování zákazu vstupu do hal. Zvýšená pozornost   |

| Nebezpečí                               | Ohrožení   | Opatření k minimalizaci rizika  |
|---|--|---|
| Hluk – ztráta sluchu                    | Dlouhodobé vystavení zvýšenému hluku z používaných zařízení. Zvýšený hluk kolem hal v případě mimořádných situací (např. profuku kotle). | Používání chráničů sluchu dle manuálu používaného zařízení. Používání chráničů sluchu v případech mimořádných činností v okolních halách/budovách zvyšujících hluk. |
| Střih, navinutí, vtažení nebo zachycení | Pohyb kolem venkovních zařízení  | Dodržování bezpečné vzdálenosti, neodstraňování krytů strojů.   |
| Zvýšené teploty                         | Přehřátí organismu   | Dodržování pitného režimu, pokrývka hlavy, bezpečnostní přestávky v případě velmi vysokých teplot.  |

|  |   |
|--|---|
| Tento záznamový list slouží pro pracoviště | Osoby pověřené ověřením znalostí z osnovy ZBB24 |
| TAMEH Czech                                | Ing. František Flinta                           |
|  |   |
|  |   |
|  |   |

|      | Jméno a příjmení | Číslo zam. | Podpis | Datum      | Pracoviště       |
|------|------------------|------------|--------|------------|------------------|
| VZOR | Karel Vzor       | n030201    |        | 1. 6. 2014 | TAMEH - teplárna |
| 1    |                  |            |        |            |                  |
| 2    |                  |            |        |            |                  |
| 3    |                  |            |        |            |                  |
| 4    |                  |            |        |            |                  |
| 5    |                  |            |        |            |                  |
| 6    |                  |            |        |            |                  |
| 7    |                  |            |        |            |                  |
| 8    |                  |            |        |            |                  |
| 9    |                  |            |        |            |                  |
| 10   |                  |            |        |            |                  |
| 11   |                  |            |        |            |                  |
| 12   |                  |            |        |            |                  |
| 13   |                  |            |        |            |                  |
| 14   |                  |            |        |            |                  |
| 15   |                  |            |        |            |                  |
| 16   |                  |            |        |            |                  |
| 17   |                  |            |        |            |                  |
| 18   |                  |            |        |            |                  |
| 19   |                  |            |        |            |                  |
| 20   |                  |            |        |            |                  |
| 21   |                  |            |        |            |                  |
| 22   |                  |            |        |            |                  |
| 23   |                  |            |        |            |                  |
| 24   |                  |            |        |            |                  |
| 25   |                  |            |        |            |                  |
| 26   |                  |            |        |            |                  |
| 27   |                  |            |        |            |                  |
| 28   |                  |            |        |            |                  |
| 29   |                  |            |        |            |                  |
| 30   |                  |            |        |            |                  |
| 31   |                  |            |        |            |                  |
| 32   |                  |            |        |            |                  |
| 33   |                  |            |        |            |                  |
| 34   |                  |            |        |            |                  |



|      | Jméno a<br>příjmení | Číslo<br>zam. | Podpis | Datum    | Pracoviště      |
|------|---------------------|---------------|--------|----------|-----------------|
| VZOR | Karel Vzor          | n030201       |        | 1.6.2014 | AMEO - teplárna |
| 35   |                     |               |        |          |                 |
| 36   |                     |               |        |          |                 |
| 37   |                     |               |        |          |                 |
| 38   |                     |               |        |          |                 |
| 39   |                     |               |        |          |                 |
| 40   |                     |               |        |          |                 |
| 41   |                     |               |        |          |                 |
| 42   |                     |               |        |          |                 |
| 43   |                     |               |        |          |                 |
| 44   |                     |               |        |          |                 |
| 45   |                     |               |        |          |                 |
| 46   |                     |               |        |          |                 |
| 47   |                     |               |        |          |                 |
| 48   |                     |               |        |          |                 |
| 49   |                     |               |        |          |                 |
| 50   |                     |               |        |          |                 |
| 51   |                     |               |        |          |                 |
| 52   |                     |               |        |          |                 |
| 53   |                     |               |        |          |                 |
| 54   |                     |               |        |          |                 |
| 55   |                     |               |        |          |                 |
| 56   |                     |               |        |          |                 |
| 57   |                     |               |        |          |                 |
| 58   |                     |               |        |          |                 |
| 59   |                     |               |        |          |                 |
| 60   |                     |               |        |          |                 |
| 61   |                     |               |        |          |                 |
| 62   |                     |               |        |          |                 |
| 63   |                     |               |        |          |                 |
| 64   |                     |               |        |          |                 |
| 65   |                     |               |        |          |                 |
| 66   |                     |               |        |          |                 |
| 67   |                     |               |        |          |                 |
| 68   |                     |               |        |          |                 |
| 69   |                     |               |        |          |                 |
| 70   |                     |               |        |          |                 |
| 71   |                     |               |        |          |                 |
| 72   |                     |               |        |          |                 |
| 73   |                     |               |        |          |                 |
| 74   |                     |               |        |          |                 |